



YAKIN DOĐU ÜNİVERSİTESİ

Psikoloji Bölümü
Program Katalođu

Fen Edebiyat Fakóltesi



İÇİNDEKİLER

| | |
|---|-----------|
| 1.FEN EDEBİYAT FAKÜLTESİ | 4 |
| 1.1. Fakültenin Kuruluşu..... | 4 |
| A) Fakültenin Tarihçesi ve Akademik Süreçler..... | 4 |
| B) Eğitim Politikası ve Akademik Hedefler..... | 6 |
| C) Fiziksel ve Akademik Altyapı..... | 7 |
| D) Akreditasyon ve Kalite Politikası..... | 8 |
| 1.2. Fakültenin Misyon, Vizyon ve Temel Değerleri..... | 9 |
| A) Misyon..... | 9 |
| B) Vizyon..... | 10 |
| C) Temel Değerler..... | 10 |
| 1.3. Fakültenin Amaç ve Hedefleri..... | 11 |
| A) Amaç Yazımı..... | 11 |
| B) Hedeflerin Yazımı..... | 12 |
| C) Eğitim Alanını Kapsayan Amaç ve Hedefler..... | 13 |
| D) Araştırma Alanını Kapsayan Amaç ve Hedefler..... | 14 |
| E) Toplum ve Eğitim Hizmetlerine Katkısı Kapsayan Amaç ve Hedefler..... | 16 |
| 1.4. Fakültenin Organizasyon Şeması..... | 17 |
| 1.5. Fakültenin Yönetimi..... | 18 |
| 1.6. Fakültenin Akademik Kadrosu..... | 20 |
| 1.7. Fakülte Bünyesindeki Programlar..... | 22 |
| 2. PROGRAMIN GENEL BİLGİLERİ | 24 |
| 2.1. Programın Kısa Tarihçesi ve Gelişimi..... | 24 |
| 2.2. Programın Eğitim Türü..... | 24 |
| 2.3. Programın Öğrenim Düzeyi..... | 25 |
| 2.4. Programın Eğitim Dili..... | 25 |
| 2.5. Programın Öğrenim Süresi..... | 25 |
| 2.6. Programın Organizasyon Şeması..... | 25 |
| 2.7. Programın Sorumlusu..... | 26 |
| 2.8. Programın Yönetim ve Akademik Kadrosu..... | 26 |
| 3. PROGRAMIN MİSYONU VE VİZYONU | 27 |
| 3.1. Misyon..... | 27 |
| 3.2. Vizyon..... | 27 |
| 4. PROGRAMIN TEMEL DEĞERLERİ | 28 |
| 5. PROGRAMIN FAALİYET ALANLARI | 28 |
| 6. PROGRAMIN AMAÇLARI VE HEDEFLERİ | 30 |
| 6.1. Amaç Yazımı..... | 30 |
| 6.2. Hedef Yazımı..... | 30 |
| A) Eğitim Alanını Kapsayan Amaç ve Hedefler..... | 31 |
| B) Araştırma Alanını Kapsayan Amaç ve Hedefler..... | 31 |

| | |
|---|-----------|
| C) Topluma ve Eğitim Hizmetlerine Katkısı Kapsayan Amaç ve Hedefler | 31 |
| 7. PROGRAM YETERLİLİKLERİ..... | 32 |
| 7.1. Program Yeterlilikleri | 32 |
| 7.2. Program Yeterliliklerinin TYYÇ Yeterlilikleri ile İlişkisi | 33 |
| 7.3. Derslerin Program Yeterlilikleri ile İlişkisi..... | 33 |
| 8. DERS LİSTESİ..... | 33 |
| 8.1. Programa Ait Dönemsel ve Seçmeli Derslerin Dağılım Tabloları..... | 33 |
| 8.2. Üniversite Genelinde Verilen Ortak Zorunlu Dersler | 34 |
| 8.3. Ders İzlençeleri..... | 51 |
| 9. PROGRAMIN ÖLÇME VE DEĞERLENDİRME ESASLARI..... | 52 |
| 9.1. Sınav Kuralları | 52 |
| 9.2. Harf Notu Dönüşüm Çizelgesi..... | 54 |
| 10. ÖĞRENCİ KABUL VE KAYIT KOŞULLARI..... | 58 |
| 11. YATAY VE DİKEY GEÇİŞ OLANAKLARI..... | 59 |
| 11.1. Yatay Geçiş Olanakları | 59 |
| 11.2. Dikey Geçiş Olanakları..... | 59 |
| 12. ÖNCEKİ ÖĞRENİMLERİN DEĞERLENDİRİLMESİ VE TANINMASI..... | 60 |
| 13. ULUSLARARASI PROGRAMLAR VE DEĞİŞİM OLANAKLARI | 61 |
| 14. PROGRAMIN AKREDİTASYONU VE KALİTE GÜVENCESİ..... | 63 |
| 14.1. Kalite Politikası | 63 |
| 14.2. Programın Akreditasyon Süreci..... | 63 |
| 14.3. Eğitim Kalitesi..... | 64 |
| 14.4. Araştırma ve Geliştirme Çalışmaları..... | 64 |
| 14.5. Sürekli İyileştirme Süreci..... | 65 |
| 15. MEZUNİYET KOŞULLARI VE KAZANILAN DERECE | 66 |
| 15.1. Mezuniyet Koşulları | 66 |
| 15.2. Kazanılan Derece | 66 |
| 16. DİPLOMA EKİ..... | 67 |
| 17. MEZUNLARIN İSTİHDAM OLANAKLARI VE LİSANSÜSTÜ PROGRAMLARA ERİŞİM..... | 71 |
| 17.1. Mezunların İstihdam Olanakları..... | 71 |
| 17.2. Lisansüstü Programlara Erişim..... | 71 |
| 18. EK BİLGİLER..... | 72 |

1.FEN EDEBİYAT FAKÜLTESİ

1.1. Fakültenin Kuruluşu

A) Fakültenin Tarihçesi ve Akademik Süreçler

Fen Edebiyat Fakültemiz, üniversitemizin kuruluşuyla birlikte eğitim faaliyetlerine başlamış ve ilk programını İngiliz Dili ve Edebiyatı Bölümü ile hayata geçirmiştir. 1994 yılında Türk Dili ve Edebiyatı ile Psikoloji Bölümlerinin eklenmesi, fakültenin kapsamını daha da genişletmiştir. 2005–2006 akademik yılında Matematik Bölümü ve 2009–2010 akademik yılında Mütercim Tercimanlık Bölümü'nün açılmasıyla bölüm sayısı beşe yükselmiştir. Fakülte, gelişimini sürdürerek 2013–2014 akademik yılında Tarih ve Coğrafya Bölümlerini de bünyesine katmıştır.

Üniversitemizde uzun yıllardır eksikliği hissedilen ve dünya genelinde önemi hızla artan bilim alanlarından biri Moleküler Biyoloji ve Genetik'tir. Bu nedenle, hem KKTC hem de Türkiye Cumhuriyeti ilgili makamlarına başvurular yapılmış ve program, 2014 yılında Yükseköğretim Kurulu (YÖK) tarafından akredite edilmiştir. Bu gelişmeyle birlikte fakültede sunulan program sayısı sekize yükselmiştir. Bu genişleme sürecinde fakülte, yeterli sayıda nitelikli akademik personel ile kadrosunu da güçlendirmiştir.

Uluslararası öğrencilerin üniversitemizdeki Türkçe programlara olan ilgisi her yıl artmaya devam etmektedir. Fen Edebiyat Fakültesi bünyesindeki tüm programların amaçları, hedefleri ve program yeterlilikleri (öğrenim çıktıları) tanımlanmıştır. Psikoloji Bölümü, 1994 yılında İngilizce eğitim vermeye başlamış ve 2014–2015 akademik yılı itibarıyla Türkçe eğitim de sunmaya başlamıştır. Benzer şekilde, Moleküler Biyoloji ve Genetik Bölümü hem Türkçe hem de İngilizce eğitim verirken, Matematik Bölümü hâlen yalnızca İngilizce eğitim vermektedir.

Tüm bölümlerde, Fen Edebiyat Fakültesi'nin misyon ve vizyonu doğrultusunda, iki dilde araştırma yapmaya hazırlıklı ve olası toplumsal sorunlara çözüm üretebilecek uzmanlar yetiştirmek amaçlanmaktadır. Fakülte Kurulu tarafından onaylanan misyon, vizyon, amaç ve hedefler fakültenin web sitesinde yayımlanmıştır. Her bölümün misyon, vizyon, genel amaç ve hedefleri, üniversitenin misyonu ve kalite politikası ile Türkiye Yükseköğretim Yeterlilikler Çerçevesi (TYYÇ) doğrultusunda güncellenmiştir. Çevirmenlik ve Tercümanlık Bölümü hariç, tüm bölümler FEDEK tarafından akredite edilmiştir ve ders bilgi paketleri, 2022–2023 akademik yılında FEDEK Akreditasyon Kurulu'ndan alınan geri bildirimler doğrultusunda revize edilmiştir.

Program çıktılarının izlenmesi için yapılandırılmış bir plan geliştirilmiş ve öğrenim çıktıları ile müfredat yönetim matrisleri, fakülte web sitesi aracılığıyla her bölümün sayfasında kamuya açık hâle getirilmiştir.

Fakülte tarafından sunulan çevrimiçi/uzaktan eğitim dersleri, Yakın Doğu Üniversitesi Uzaktan Eğitim Yönetmeliği'ne uygun olarak yürütülmektedir. Bu yönetmelik kapsamında, yüz yüze programlarda derslerin en fazla %40'ı yalnızca uzaktan eğitim yoluyla verilebilir. Fakültemizde, üniversitenin ortak zorunlu dersleri çevrimiçi olarak sunulmaktadır. Bölüm derslerinin önemli bir kısmı yüz yüze yürütülmekle birlikte, stajların

bizzat yapılmasına özel önem verilmektedir. Yüz yüze dersler, uzaktan eğitim teknolojileri kullanılarak UZEBİM platformu üzerinden çevrimiçi materyallerle desteklenmektedir.

Fen Edebiyat Fakültesi'ndeki tüm lisans programlarında, ilk iki yıl ağırlıklı olarak zorunlu temel derslerden oluşmaktadır. Üçüncü yıldan itibaren seçmeli dersler, öğrencilerin ilgi alanlarına odaklanmalarına olanak tanımaktadır. Psikoloji Bölümü'nde öğrencilerin üçüncü yılın yaz döneminde staj yapmaları beklenmektedir. Birçok bölümde, son yıl mezuniyet projeleri ve tezler, öğrencilere araştırma yöntemleri ve istatistik derslerinde kazandıkları bilgileri uygulama ve lisansüstü eğitime hazırlık fırsatı sunmaktadır.

B) Eğitim Politikası ve Akademik Hedefler

Fen Edebiyat Fakültesi, titiz akademik eğitim ile eleştirel düşünme, yaratıcılık ve etik sorumluluğu birleştiren kapsamlı ve öğrenci odaklı bir eğitim deneyimi sunmayı taahhüt etmektedir. Fakültenin eğitim politikası, farklı bakış açılarına değer verilen, disiplinler arası iş birliğinin teşvik edildiği ve akademik mükemmeliyetin sürekli olarak hedeflendiği kapsayıcı bir öğrenme ortamı yaratmayı amaçlamaktadır. Temel bilgi birikimini ileri düzey araştırma becerileri ile birleştirerek fakülte, öğrencileri karmaşık küresel konuları anlamaya, yaşam boyu öğrenmeye katılmaya ve topluma anlamlı katkılarda bulunmaya hazırlamaktadır.

Fakültenin akademik hedefleri, öğrencilere geniş bir entelektüel çerçeve kazandırmayı ve seçtikleri alanlarda uzmanlaşmalarını sağlamayı amaçlamaktadır. Programlar, analitik akıl yürütme, bilimsel araştırma, iletişim becerileri ve problem çözme yeteneklerini güçlendirecek şekilde tasarlanmıştır. Fakülte ayrıca araştırmayı öğretimle bütünleştirmeyi, deneysel öğrenme fırsatlarını teşvik etmeyi ve yenilikçi bir kültür geliştirmeyi önceliklendirmektedir. Modern müfredatlar, etkili rehberlik ve uluslararası akademik standartlar aracılığıyla fakülte, yetkin, uyum sağlayabilen ve akademi, sanayi ile kamu sektöründe liderlik rollerine hazır mezunlar yetiştirmeyi hedeflemektedir.

Sonuç olarak, eğitim politikası ve akademik hedefler bir araya geldiğinde, Fen Edebiyat Fakültesi'nin kişisel gelişimi, akademik dürüstlüğü ve etkili akademik çalışmaları destekleyen dinamik bir kurum olarak varlığını sürdürmesini sağlamaktadır.

C) Fiziksel ve Akademik Altyapı

Fen Edebiyat Fakültesi, yüksek kaliteli eğitim, araştırma ve topluma katkı sağlamayı destekleyecek güçlü bir fiziksel ve akademik altyapı sunmaktadır. Fakülte, modern derslikler, multimedya destekli konferans salonları, iyi bakımlı laboratuvarlar ve çağdaş bilimsel ve eğitim standartlarını karşılayan disipline özgü araştırma tesisleri ile donatılmıştır. Öğrenciler, gelişmiş bilgisayar laboratuvarları, tam donanımlı bölüm kütüphaneleri, iş birliğine dayalı çalışma alanları ve ana kütüphane, öğrenme merkezleri ve dijital akademik platformlar gibi merkezi üniversite hizmetlerine erişim imkânı sunan zengin bir akademik ortamdan yararlanmaktadır. Fakülte ayrıca seminerler, atölye çalışmaları ve akademik etkinlikler için özel alanlar sağlamaktadır; bu sayede öğrenciler, araştırmacılar ve misafir akademisyenler arasında sürekli bir etkileşim sağlanmaktadır.

Akademik açıdan, fakülte iyi yapılandırılmış müfredatlar, güçlü danışmanlık sistemleri ve öğretim ile araştırmada mükemmeliyete adanmış nitelikli akademik personel sunmaktadır. Yüksek akademik kaliteyi sürdürmek, programları ulusal ve uluslararası standartlarla uyumlu hâle getirmek ve öğrenim çıktılarını sürekli iyileştirmek önceliklendirilmiştir. Önemle belirtmek gerekir ki, Fen ve Edebiyat Fakültesi'ndeki bazı programlar FEDEK akreditasyonuna sahiptir; bu, fakültenin kalite güvencesi, şeffaflık ve sürekli iyileştirme konusundaki taahhüdünü göstermektedir. Bu akreditasyon, fakültenin akademik olarak titiz, öğrenci odaklı ve uluslararası rekabet edebilir bir eğitim deneyimi sunma konusundaki kararlılığını yansıtmaktadır.

D) Akreditasyon ve Kalite Politikası

Fen Edebiyat Fakültesi, sürekli kalite güvence süreçleri ve ulusal ile uluslararası akreditasyon kriterlerine bağlı kalarak en yüksek akademik mükemmeliyet standartlarını sürdürmeyi taahhüt etmektedir. Programlarımız, gelişen bilimsel gelişmeler, paydaş geri bildirimleri ve sektör beklentileri doğrultusunda düzenli olarak gözden geçirilmekte, güncellenmekte ve iyileştirilmektedir. Fakülte, tüm akademik ve idari uygulamalarda şeffaflık, hesap verebilirlik ve kanıta dayalı karar alma süreçlerini önceliklendirmektedir.

Kalite odaklı yaklaşımının bir parçası olarak fakülte, eğitim programlarının belirlenmiş akreditasyon kuruluşlarının gerekliliklerini karşılamasını sağlamaktadır. Fakültemizin birçok bölümü FEDEK akreditasyonuna sahiptir; bu durum, öğrenci odaklı eğitim, sağlam öğrenim çıktıları ve iyi yapılandırılmış müfredat sunma konusundaki bağlılığımızı göstermektedir. Bu akreditasyon, programlarımızın tanınmış kalite standartlarına uygun olarak yürütüldüğünü ve sürekli iyileştirme taahhüdünü yansıttığını doğrulamaktadır.

Fakültenin Kalite Politikası, mükemmeliyet kültürünü teşvik etmeyi, etkili öğretim ve araştırmayı desteklemeyi, öğrenci memnuniyetini artırmayı ve kurumsal sürdürülebilirliği güçlendirmeyi vurgulamaktadır. Sürekli değerlendirme, paydaş katılımı ve performans göstergelerinin sistematik izlenmesi bu politikanın temel bileşenlerindedir. Bu çabalar aracılığıyla Fen ve Edebiyat Fakültesi, akademik ortamının yenilikçi, rekabetçi ve küresel en iyi uygulamalarla uyumlu kalmasını sağlamaktadır.

1.2. Fakültenin Misyon, Vizyon ve Temel Değerleri

A) Misyon

Fen Edebiyat Fakültesi'nin misyonu, entelektüel gelişimi, bilimsel merakı, kültürel farkındalığı ve etik sorumluluğu destekleyen kapsamlı, yenilikçi ve kapsayıcı bir akademik ortam sağlamaktır. Fakülte, doğa bilimleri, sosyal bilimler ve beşeri bilimlerin temel ilkelerini bütünleştiren yüksek kaliteli lisans ve lisansüstü eğitim sunmayı taahhüt etmektedir. Disiplinler arası öğrenmeyi, eleştirel düşünmeyi ve yaratıcı problem çözmeyi teşvik ederek fakülte, öğrencileri giderek daha karmaşık ve birbirine bağlı bir dünyada gerekli bilgi ve yeterliliklerle donatmayı amaçlamaktadır. Misyonumuzun merkezinde, güçlü analitik becerilere, etkili iletişim yeteneklerine sahip ve bilimsel araştırma ile kültürel çeşitliliğe derin bir değer veren bireyler yetiştirmek yer almaktadır. Fakülte, öğrencilerin sorgulamalarını, keşfetmelerini ve yenilikçi olmalarını teşvik eden bir öğrenme ortamı yaratmayı hedeflemektedir. Araştırmaya dayalı eğitim önceliğimizdir; öğrencileri ve akademik personeli bilgiye katkı sağlayan, etik ve toplumsal açıdan anlamlı araştırmalar yapmaları konusunda desteklemekteyiz.

Fen Edebiyat Fakültesi ayrıca toplumla etkileşim ve toplumsal katkı sağlama konusunda da kararlıdır. Yerel, ulusal ve uluslararası ortaklarla iş birliği yaparak akademik uzmanlığı gerçek dünya sorunlarını çözmek, sürdürülebilir kalkınmayı teşvik etmek ve toplumun refahını artırmak için kullanmayı amaçlamaktadır. Sürekli iyileştirme, kalite standartlarına uyum ve FEDEK gibi akreditasyon süreçlerine bağlılık sayesinde fakülte, tüm akademik ve idari faaliyetlerde mükemmeliyeti sürdürmeyi hedeflemektedir.

Sonuç olarak, misyonumuz, akademide, sanayide ve kamu hizmetinde liderlik rollerini üstlenmeye hazır, sorumluluk sahibi, bilgili ve ileri görüşlü mezunlar yetiştirmek ve onların küresel topluma olumlu katkılarda bulunmalarını sağlamaktır.

B) Vizyon

Fen Edebiyat Fakültesi'nin vizyonu, eğitim, araştırma ve topluma katkı alanlarında mükemmeliyetle dünya çapında tanınan öncü bir akademik kurum olmaktır. Fakülte, bilimsel araştırma, disiplinler arası iş birliği ve yaratıcı düşüncenin geliştiği dinamik ve yenilikçi bir öğrenme ortamı yaratmayı hedeflemektedir. Amacımız, öğrencileri, akademisyenleri ve toplumu ileri düzey araştırmalar, yüksek kaliteli öğretim ve etik ile kültürel değerlere güçlü bağlılık aracılığıyla ilham veren bir entelektüel ilerleme merkezi olmaktır. Vizyonumuz, küresel düzeyde yetkin, toplumsal sorumluluk sahibi ve modern dünyanın değişen zorluklarına yanıt verecek analitik ve yaratıcı becerilere sahip mezunlar yetiştirmektir. Eleştirel düşünce, yenilikçilik ve kapsayıcılık temelli bir akademik kültürü teşvik ederek fakülte, bireyleri bilimsel, kültürel ve toplumsal gelişime anlamlı katkılarda bulunmaya yetkilendirmeyi amaçlamaktadır.

Fakülte, araştırma ağlarını genişleterek, disiplinler arası girişimleri artırarak ve FEDEK gibi akreditasyon süreçleri ile sürekli iyileştirme yoluyla yüksek standartları koruyarak uluslararası varlığını güçlendirmeyi hedeflemektedir. Bu çabalar aracılığıyla kurumun itibarını artırmak, akademik mükemmeliyeti teşvik etmek ve programlarımızın rekabetçi ve küresel en iyi uygulamalarla uyumlu kalmasını sağlamak amaçlanmaktadır. Sonuç olarak vizyonumuz, dürüstlikle liderlik eden, farklı alanlarda bilgiyi ilerleten ve daha bilinçli, sürdürülebilir ve birbirine bağlı bir dünya şekillendirmede dönüştürücü bir rol oynayan ileri görüşlü bir akademik topluluk oluşturmaktır.

C) Temel Değerler

Fen Edebiyat Fakültesi, akademik dürüstlük, mükemmeliyet ve kapsayıcılığı savunan temel değerler tarafından yönlendirilmektedir. Eleştirel düşünceyi, bilimsel merakı ve yaşam boyu öğrenme arayışını değerli buluyoruz. Topluluğumuz, saygı, etik sorumluluk ve çeşitlilik ile eşit fırsatlara bağlılık üzerine inşa edilmiştir. Tüm akademik ve idari süreçlerde yeniliği, disiplinler arası iş birliğini ve sürekli iyileştirmeyi önceliklendiriyoruz. Fakülte, öğrenci odaklı öğrenim, kalite güvence ve şeffaf yönetim konularına adanmıştır. Bu değerler, bilim, toplum ve küresel kalkınmaya olumlu katkılarda bulunan, sorumluluk sahibi ve ileri görüşlü bireyler yetiştirme misyonumuzu şekillendirmektedir.

1.3. Fakültenin Amaç ve Hedefleri

A) Amaç Yazımı

Fen Edebiyat Fakültesi, çeşitli akademik disiplinlerde entelektüel gelişimi, bilimsel araştırmayı ve kültürel farkındalığı teşvik eden yüksek kaliteli, öğrenci odaklı bir eğitim ortamı sunmayı amaçlamaktadır. Fakülte, öğrencilere güçlü analitik yetenekler, etkili

iletişim becerileri ve doğa bilimleri, sosyal bilimler ile beşeri bilimler konusunda derin bir anlayış kazandırmayı hedeflemektedir. Eleştirel düşünceyi ve yaratıcılığı teşvik ederek, karmaşık küresel sorunlarla güven, sorumluluk ve etik bilinçle başa çıkabilecek mezunlar yetiştirmeyi amaçlıyoruz.

Fakültenin temel amaçlarından biri, disiplinler arası öğrenimi güçlendirmek ve bölümler arasında iş birliğini teşvik etmektir; bu sayede öğrenciler birden fazla alandan bilgiyi bütünleştirebilmektedir. Yenilikçi öğretim uygulamalarını, araştırmaya dayalı eğitimi ve modern teknolojilerin öğrenim deneyimlerini geliştirmek için kullanılmasını desteklemeye kararlıyız. Fakülte ayrıca, öğretim üyeleri ve öğrencilerin etkili, özgün ve toplumsal açıdan anlamlı araştırmalar yapmalarını teşvik ederek araştırma üretkenliğini artırmayı hedeflemektedir.

Bunun yanı sıra, Fen ve Edebiyat Fakültesi toplumla etkileşim, sosyal sorumluluk projeleri ve yerel ile uluslararası kurumlarla iş birlikleri aracılığıyla topluma katkıda bulunmayı amaçlamaktadır. Sürekli iyileştirme sağlamak, kalite standartlarını korumak ve FEDEK gibi akreditasyon süreçlerini sürdürmek, kurumsal amaçlarımızın temel bileşenlerindedir. Nihai hedefimiz, akademiye, sanayiye ve topluma olumlu katkılarda bulunan, donanımlı, yetkin ve toplumsal sorumluluk sahibi bireyler yetiştirmektir.

B) Hedeflerin Yazımı

- Her program için müfredat önceliklerini ve öğrenim çıktıları tanımlamak; ulusal standartlar ve FEDEK gereklilikleri ile uyumlu olmasını sağlamak.
- Ders içeriklerini güncellemek ve standartlaştırmak; disiplinler arası modüller, deneyimsel öğrenme ve dijital okuryazarlık bileşenlerini dahil etmek.
- Fakülte gelişimini güçlendirmek; öğretimde mükemmeliyeti ve araştırmayı ödüllendiren düzenli eğitim, mentorluk ve performans değerlendirme sistemlerini uygulamak.
- Araştırma kapasitesini artırmak; başlangıç hibeleri, araştırma kümeleri ve yüksek kaliteli dergilerde yayın yapmayı teşvik eden destekler oluşturmak.

- Fiziksel ve dijital altyapıyı modernize etmek; laboratuvarları, derslikleri ve kütüphane kaynaklarını geliştirmek; LMS yeteneklerini ve veri tabanlarına erişimi artırmak.
- Öğrenci destek hizmetlerini iyileştirmek; geliştirilmiş danışmanlık, kariyer rehberliği, ruh sağlığı kaynakları ve endüstri ile yapılandırılmış staj ortaklıkları sağlamak.
- Uluslararasılaşmayı artırmak; değişim programları, ortak araştırma projeleri, misafir akademisyenler ve İngilizce programlar sunmak.
- Sağlam bir kalite güvence döngüsü uygulamak; paydaş geri bildirimlerini toplamak, öğrenim çıktılarının takibini yapmak, dönemsel program incelemeleri yürütmek ve bulgulara göre aksiyon almak.
- Toplumla etkileşimi teşvik etmek; yerel ve bölgesel ihtiyaçlara yönelik sosyal projeler, halka açık seminerler ve danışmanlık hizmetleri başlatmak.
- İlerlemeyi ölçülebilir KPI'lar (mezuniyet oranları, istihdam sonuçları, araştırma çıktıları, öğrenci memnuniyeti) ile takip etmek ve hesap verebilirlik için yıllık performans raporları yayımlamak.

C) Eğitim Alanını Kapsayan Amaç ve Hedefler

Fen Edebiyat Fakültesi, akademik titizliği modern öğretim uygulamalarıyla birleştiren yüksek kaliteli, öğrenci odaklı bir eğitim deneyimi sunmayı amaçlamaktadır. Başlıca hedeflerden biri, tüm programların sağlam bir temel bilgi sunmasını sağlamak ve öğrencilerin analitik düşünme, problem çözme yetenekleri ile iletişim becerilerini geliştirmektir. Fakülte, müfredatları ulusal yeterlilik çerçeveleri, FEDEK standartları ve uluslararası en iyi uygulamalarla uyumlu olacak şekilde tasarlamayı hedeflemekte; böylece tutarlılık, güncellik ve sürekli iyileştirme sağlanmaktadır.

Diğer önemli bir amaç ise yenilikçi öğretim yöntemleri, teknoloji destekli eğitim ve laboratuvar çalışmaları, araştırma katılımı, saha çalışmaları ve toplumsal projeler gibi deneyimsel öğrenme fırsatları aracılığıyla aktif öğrenimi teşvik etmektir. Fakülte, çeşitliliğe saygı gösteren, katılımı teşvik eden ve öğrenci etkileşimini artıran kapsayıcı ve destekleyici öğrenme ortamları yaratmaya kararlıdır.

Fakülte ayrıca, öğrencileri eğitim süreci boyunca etkin bir şekilde yönlendirmek amacıyla akademik danışmanlık ve öğrenci destek hizmetlerini güçlendirmeyi hedeflemektedir. Öğrenim çıktılarının düzenli olarak değerlendirilmesi, sistematik geri bildirim toplanması ve müfredatın sürekli olarak gözden geçirilmesi, eğitim hedeflerimizin temel bileşenlerindedir. Ayrıca, fakülte, kariyer geliştirme etkinlikleri, seminerler ve disiplinler arası öğrenme deneyimleri sunarak öğrencilerin mesleki ve akademik olarak hazırlıklı olmasını sağlamayı amaçlamaktadır. Bu hedefler aracılığıyla fakülte, mezunların hem ulusal hem de uluslararası bağlamda donanımlı, sorumluluk sahibi ve rekabetçi olmalarını güvence altına almaktadır.

D) Araştırma Alanını Kapsayan Amaç ve Hedefler

Amaç 1: Bireylerin sosyal, kültürel gelişimlerine katkıda bulunan nitelikli bireyler yetiştirmek.

Hedef 1.1: Toplumun sosyal, kültürel ve eğitsel ihtiyaçlarını belirlemek amacıyla düzenli toplum ihtiyaç değerlendirmeleri yapmak. Bu kapsamda, eğitim eksiklikleri, iş gücü gereksinimleri ve kültürel programlara yönelik öncelikler belirlenerek yıllık değerlendirmeler gerçekleştirilecektir.

Hedef 1.2: Topluma yönelik dersler ve kısa sertifika programları geliştirerek yaşam boyu öğrenmeyi desteklemek. Yaşam boyu öğrenme, öğretmen eğitimi ve dijital okuryazarlık gibi alanlarda erişilebilir eğitim ve sertifika programları tasarlanacak ve uygulanacaktır.

Hedef 1.3: Üniversite öncesi eğitimi desteklemek amacıyla okul ortaklık programları oluşturmak. Bu doğrultuda mentorluk faaliyetleri, müfredat desteği ve konuk dersler aracılığıyla STEM ve beşeri bilimler alanlarında eğitim kalitesinin artırılması hedeflenecektir.

Hedef 1.4: Akademik bilgi ve uzmanlığı toplumsal faydaya dönüştürmek üzere uygulamalı araştırma ve danışmanlık faaliyetlerini geliştirmek. Fakülte uzmanlığının kamu kurumları ve sanayiye yönelik çözüm odaklı projelere aktarılması sağlanacaktır.

Hedef 1.5: Sivil toplum kuruluşları ve yerel yönetimlere yönelik ücretsiz akademik hizmetler sunmak. Değerlendirme, analiz ve program geliştirme gibi alanlarda topluma katkı sağlayan raporlar ve çalışmalar yürütülecektir.

Hedef 1.6: Bilimsel bilgi ve kültürel birikimin toplumla paylaşılmasını sağlamak amacıyla kamusal etkinlikler düzenlemek. Halka açık dersler, bilim kafeleri, seminerler ve kültürel etkinlikler yoluyla kamuoyu bilinci ve vatandaş diyalogu desteklenecektir.

Hedef 1.7: Toplumsal katkı faaliyetlerini eğitim-öğretim süreçlerine entegre etmek. Hizmet öğrenimi, saha çalışmaları ve toplum temelli projeler aracılığıyla öğrencilerin uygulamalı deneyim kazanması sağlanacaktır.

Hedef 1.8: Görevdeki öğretmenler ve kamu görevlilerine yönelik sürekli mesleki gelişim (CPD) olanakları oluşturmak. Modüler değerlendirme ve sertifikasyon içeren akredite CPD programları geliştirilecektir.

Hedef 1.9: Toplumsal katkı faaliyetlerinin etkisini izlemek ve değerlendirmek. Sosyal etki raporları, paydaş anketleri ve ölçülebilir göstergeler aracılığıyla düzenli izleme ve değerlendirme yapılacaktır.

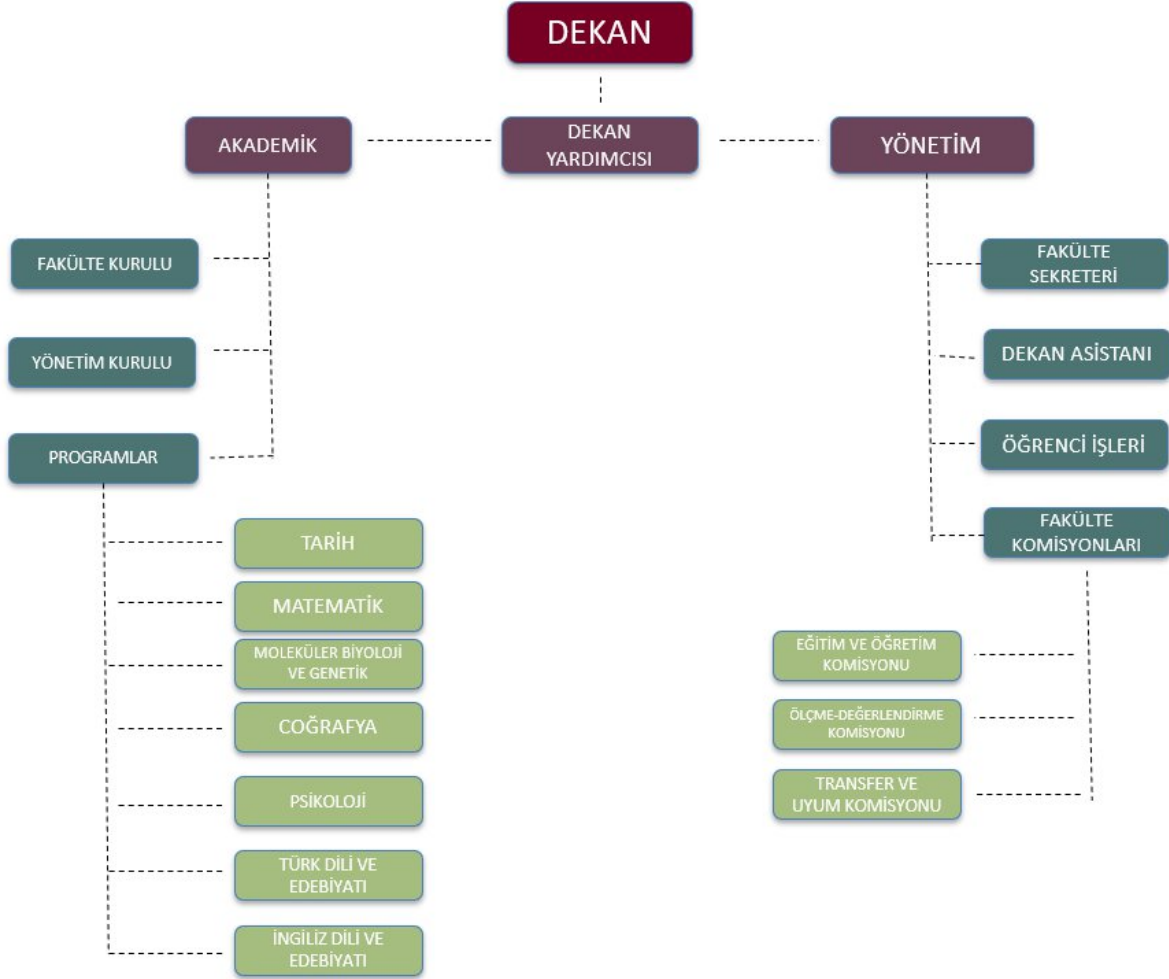
Hedef 1.10: Başarılı toplumsal katkı girişimlerinin sürdürülebilirliğini ve yaygın etkisini artırmak. Ortaklıklar ve hibe başvuruları yoluyla etkili projelerin ölçeklendirilmesi ve daha geniş kitlelere ulaşması sağlanacaktır.

E) Topluma ve Eğitim Hizmetlerine Katkısı Kapsayan Amaç ve Hedefler

Amaç 1: Bireylerin sosyal, kültürel gelişimlerine katkıda bulunan nitelikli bireyler yetiştirmek.

- **Hedef 1.1:** Öğrencilerin toplumsal sorumluluk projelerine katılımına olanak sağlamak.
- **Hedef 1.2:** Öğrencilerde kültürel farkındalığı yaratacak ders içerikleri düzenlemek.
- **Hedef 1.3:** Yenilikçi öğretim yöntemleriyle öğrencilerin sosyal ve kültürel gelişimi desteklemek.
- **Hedef 1.4:** Toplumun sosyal ve kültürel ihtiyaçlarına göre eğitim stratejileri oluşturmak.
- **Hedef 1.5:** Bilimsel bilgi ve kültürel birikimin toplumla paylaşılmasını sağlamak,
- **Hedef 1.6:** Kültürel mirasın korunması, dil bilincinin yaygınlaştırılması ve bilimsel düşüncenin geliştirilmesi için kamusal etkinlikler, seminerler ve eğitim programları düzenlemek.

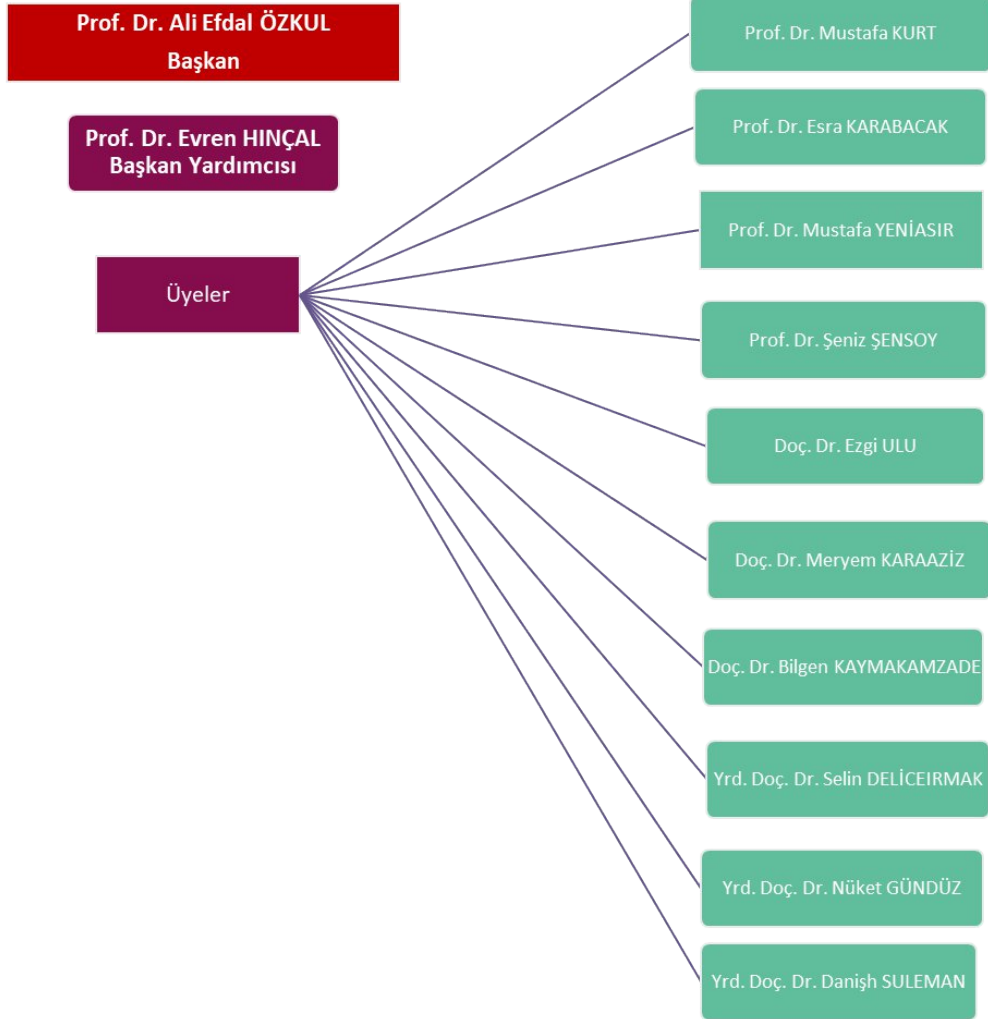
1.4. Fakültenin Organizasyon Şeması



Şekil 1. Organizasyon Şeması*

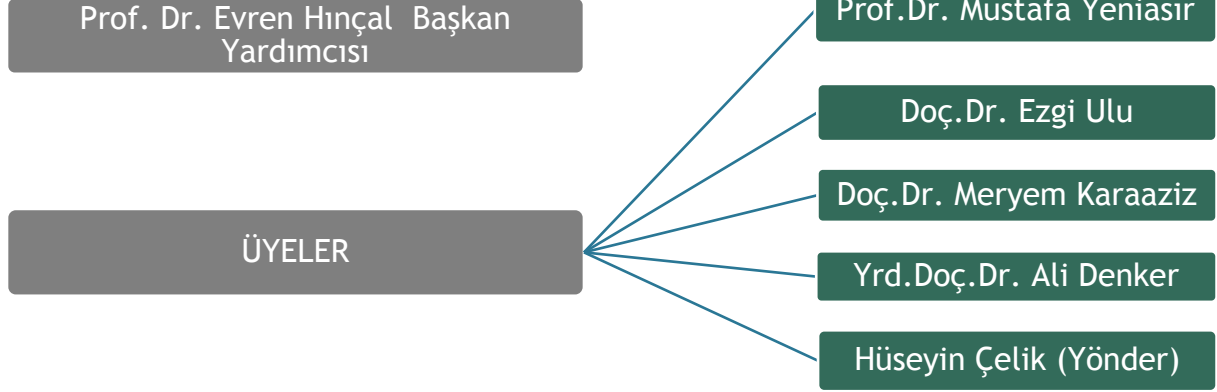
1.5. Fakültenin Yönetimi

Yönetim Kurulu



Fakülte Kurulu

Prof.Dr Ali Efdal Özkul Başkan



1.6. Fakültenin Akademik Kadrosu

Yakın Doğu Üniversitesi Fen Edebiyat Fakültesi; Matematik Bölümü, Türk Dili ve Edebiyatı Bölümü, Psikoloji Bölümü, Tarih Bölümü, İngiliz Dili ve Edebiyatı Bölümü, Mütercim-Tercümanlık Bölümü, Moleküler Biyoloji ve Genetik Bölümü ve Coğrafya

Bölümü olmak üzere toplam 8 ana disiplin alanından oluşmaktadır. Fakülte, alanında uzman ve deneyimli akademik kadrosuyla tanınmaktadır. 2024–2025 akademik yılı itibarıyla fakülte; 12 profesör, 8 doçent, 15 doktor öğretim üyesi, 10 doktora unvanına sahip öğretim elemanı, 13 öğretim görevlisi ve 6 araştırma görevlisi olmak üzere toplam 58 akademik personelden oluşmaktadır. Akademik kadro, lisans ve lisansüstü eğitimde aktif rol almakta; araştırma odaklı profilleriyle bilimsel çalışmalara katkı sağlamaktadır. Ayrıca mesleki gelişimlerini desteklemek amacıyla çeşitli eğitim ve gelişim programlarına katılmakta, ulusal ve uluslararası projelerde etkin görev alarak hem bireysel akademik kariyerlerini ilerletmekte hem de üniversitenin küresel görünürliğini artırmaktadır.”

Fen Edebiyat Fakültesi, çok disiplinli eğitim ve araştırma misyonunu destekleyen çeşitli ve dengeli bir akademik kadro yapısını sürdürmektedir. Akademik personelin dağılımı, fakültenin tüm programlarında yüksek kaliteli eğitim verilmesini, etkili araştırmalar yürütülmesini ve topluma anlamlı katkılar sunulmasını sağlayacak şekilde düzenlenmiştir.

Profesörler, doçentler ve doktor öğretim üyeleri, fakültenin akademik gücünün temelini oluşturmaktadır. Kıdemli profesörler geniş deneyimleriyle gelişmiş araştırma projelerine liderlik etmekte, genç akademisyenlere mentorluk yaparak bilgi birikiminin aktarılmasını ve akademik mükemmeliyetin sürdürülmesini sağlamaktadır. Doçentler, öğretim ve araştırma faaliyetlerine önemli ölçüde katkıda bulunmakta; çoğu zaman bölüm programlarını koordine etmekte ve lisansüstü çalışmaları denetlemektedir. Doktor öğretim üyeleri ise yenilikçi öğretim yaklaşımları ve geliştirmekte olan araştırma alanlarıyla dinamik bir rol üstlenmektedir.

Öğretim görevlileri ve öğretim asistanları temel derslerin, laboratuvar uygulamalarının ve pratik çalışmaların etkili bir şekilde yürütülmesini sağlamaktadır. Bu kadro, öğrenci öğrenimini desteklerken, diğer akademik personelin uzmanlık gerektiren araştırma ve ileri düzey derslere odaklanmasına imkân tanımaktadır. Araştırma görevlileri ise projelere katılım, veri analizi ve yayın süreçlerindeki etkin rolleriyle fakültenin bilimsel üretkenliğini güçlendirmektedir.

Fakülte ayrıca uluslararası akademisyenler, misafir öğretim üyeleri ve yarı zamanlı eğitimden de faydalanmakta; bu çeşitlilik müfredata küresel bir bakış kazandırmakta ve kültürel zenginliği artırmaktadır. Kalıcı ve geçici kadronun dengeli birleşimi, akademik diyalogu güçlendirmekte ve öğrencilere daha geniş eğitim fırsatları sunmaktadır.

Yüksek standartların korunması adına fakülte, akademik personelin bölümlere adil bir şekilde dağıtılmasını; öğrenci sayıları, program ihtiyaçları ve stratejik planlar doğrultusunda yapılmasını önceliklendirir. Sürekli değerlendirme süreçleri sayesinde fakülte, değişen akademik eğilimlere, akreditasyon gerekliliklerine ve kurumsal hedeflere uyum sağlayacak nitelikte personel kapasitesine erişmeyi sürdürmektedir.

Genel olarak, Fen ve Edebiyat Fakültesi'nin akademik personel gücü; çeşitliliği, uzmanlığı ve yüksek kaliteli eğitim, araştırma yeniliği ve toplumsal etki üretme konusundaki kararlılığına dayanmaktadır.

1.7. Fakülte Bünyesindeki Programlar

Fakülte Bünyesindeki Programlar

Fen Edebiyat Fakültesi, lisans, yüksek lisans ve doktora düzeylerinde çeşitli akademik programlar sunarak, eğitim alanında derinlemesine bilgi edinmek isteyen öğrencilere geniş fırsatlar tanımaktadır. Her bir program, öğrencilerin seçtikleri alanda uzmanlaşmalarına ve eğitim sistemine katkı sağlamalarına olanak sunmaktadır. Fakültede yürütülen programlar aşağıda belirtilmiştir:

Lisans Programları:

- *Coğrafya Bölümü*
- *Coğrafya Öğretmenliği Bölümü*
- *Matematik Bölümü (İngilizce)*

- *İlköğretim Matematik Öğretmenliği Bölümü*
- *Ortaöğretim Matematik Öğretmenliği Bölümü*
- *Mütercim Tercümanlık Bölümü*
- *Psikoloji bölümü (Türkçe)*
- *Psikoloji bölümü (İngilizce)*
- *Türk Dili ve Edebiyatı Bölümü*
- *Türkçe Öğretmenliği Bölümü*
- *Tarih Bölümü*
- *Tarih Öğretmenliği bölümü*
- *İngiliz Dili ve Edebiyatı Bölümü*
- *Moleküler Biyoloji ve Genetik Bölümü (Türkçe)*
- *Moleküler Biyoloji ve Genetik Bölümü (İngilizce)*

Yüksek Lisans Programları (Tezli ve Tezsiz):

- *Coğrafya Eğitimi (Tezli)*
- *Coğrafya Eğitimi (Tezsiz)*
- *Klinik Psikoloji (Türkçe, Tezsiz)*
- *Klinik Psikoloji (Türkçe, Tezli)*
- *Genel Psikoloji (İngilizce, Tezli)*
- *Matematik Eğitimi (Tezli)*
- *Matematik Eğitimi (Tezsiz)*
- *Tarih Eğitimi (Tezli)*
- *Tarih Eğitimi (Tezsiz)*
- *Kıbıs tarihi (Tezli)*
- *Türk Dili ve Edebiyatı (Tezli)*
- *Türkçe Eğitimi (Tezli)*
- *Türkçe Eğitimi (Tezsiz)*

Doktora Programları:

- *Tarih Eđitimi (Tezli)*
- *İngiliz Dili Eđitimi (Tezli)*
- *Matematik (Tezli)*
- *Genel Psikoloji (Tezli)*

2. PROGRAMIN GENEL BİLGİLERİ

2.1. Programın Kısa Tarihçesi ve Gelişimi

Fen Edebiyat Fakültesine bağlı Psikoloji Bölümü Anabilim Dalı, Yükseköğretim Kurulu (YÖK) tarafından 20.02.2014 tarihinde alınan kararla Türkiye Cumhuriyeti uyruklu öğrencilerle eğitim-öğretim sürecine başlamıştır. Anabilim dalında verilen eğitim; psikoloji bilgisiyle donatılmış, insan ruh sağlığına duyarlı, etik değerlere bağlı uzmanlar yetiştirmeyi amaçlar.

Psikoloji Bölümü, insan davranışı ve zihinsel süreçlerin incelenmesi, öğretilmesi ve geliştirilmesi ile ilgilenen bir akademik birimdir. Gelişim psikolojisi, bilişsel psikoloji, sosyal psikoloji, klinik psikoloji, psikometrik ölçüm ve psikolojik danışmanlık gibi temel alanların yanı sıra nöropsikoloji, psikolojik araştırma yöntemleri, psikopatoloji ve uygulamalı psikoloji gibi ileri düzey alanları kapsayan geniş bir müfredat sunar. Bölüm, öğrencilerin analitik düşünme, problem çözme ve eleştirel değerlendirme becerilerini geliştirmeyi amaçlayan lisans ve lisansüstü programlar sağlar.

Akademik kadro, hem öğretim hem de araştırma faaliyetlerinde bulunarak psikoloji alanında bilimsel ilerlemeye katkıda bulunur. Çalışmaları genellikle eğitim, sağlık, sosyal hizmetler, iş dünyası ve teknoloji gibi alanlarla kesişir ve modern psikolojinin disiplinler arası doğasını yansıtır. Bölüm ayrıca öğrencileri işbirliğine teşvik etmek ve güncel gelişmelerden haberdar etmek amacıyla seminerler, atölye çalışmaları ve konferanslar düzenler.

2.2. Programın Eğitim Türü

Psikoloji Anabilim Dalı'nda örgün eğitim verilmektedir. Bu kapsamda dersler, yüz yüze, çevrimiçi ve hibrit yöntemlerle, hem teorik hem de uygulamalı olarak gerçekleştirilmektedir. Öğrencileri akademik, klinik, danışmanlık ve araştırma alanlarındaki kariyerlere hazırlarken, teorik bilgi ile pratik uygulamalar arasında bir denge sağlar.

2.3. Programın Öğrenim Düzeyi

Psikoloji Bölümü Anabilim Dalı, 4 yıllık bir lisans eğitimini kapsamaktadır. En az 240 AKTS ve en az DD/S notu alarak programın müfredatında yer alan tüm derslerden başarılı olmak 4.00 üzerinden 2.00 Ağırlıklı Genel Not Ortalamasına (CGPA) sahip olmak.

2.4. Programın Eğitim Dili

Psikoloji Bölümü Anabilim Dalı'nın eğitim dili Türkçe'dir.

2.5. Programın Öğrenim Süresi

Psikoloji Bölümü'nün öğrenim süresi 4 yıl (8 yarıyıl)'dır. Bölüm, Güz ve Bahar olmak üzere 2 dönemden ve toplamda 2 haftadan oluşmaktadır.

2.6. Programın Organizasyon Şeması



Şekil 2. Programın Organizasyon Şeması**

2.7. Programın Sorumlusu

Program Sorumlusu:

Doç.Dr. Meryem Karaaziz

Psikoloji Bölüm Başkanı

meryem.karaaziz@neu.edu.tr

2.8. Programın Yönetim ve Akademik Kadrosu

2025 yılı itibarıyla Psikoloji Bölümü'nde 2 doçent, 3 yardımcı doçent ve 2 öğretim görevlisi olmak üzere toplam 7 tam zamanlı akademik personel bulunmaktadır. Akademik personel, lisans ve lisansüstü eğitim, tez danışmanlığı ve bilimsel araştırmalar aracılığıyla alana katkıda bulunmaktadır.

Psikoloji Bölümü, bir bölüm başkanı tarafından yönetilmekte olup, akademik işler, müfredat geliştirme ve araştırma koordinasyonundan sorumlu başkan yardımcıları tarafından desteklenmektedir. Akademik kadro, analiz, cebir, uygulamalı matematik, istatistik ve matematiksel modelleme gibi alanlarda uzmanlaşmış doçentler, yardımcı doçentler ve araştırma görevlilerinden oluşmaktadır. Öğretim üyeleri, öğretim, araştırma projeleri, uluslararası işbirlikleri ve öğrenci danışmanlığına aktif olarak katılmaktadır. Çeşitli uzmanlık alanları, yenilikçiliği, eleştirel düşünceyi ve yüksek kaliteli eğitimi destekleyen dinamik bir akademik ortamın oluşmasına katkı sağlamaktadır. Bölüm, ayrıca akademik ve öğrenci ile ilgili süreçlerin sorunsuz işlenmesini sağlayan idari personelden de faydalanmaktadır.

3. PROGRAMIN MİSYONU VE VİZYONU

3.1. Misyon

Psikoloji Bölümü'nün misyonu, yüksek kaliteli eğitim, yenilikçi araştırmalar ve toplumla etkileşim yoluyla psikoloji bilgisini iletmeaktır. Bölüm, öğrencilerde analitik düşünme, problem çözme yeteneği ve yaratıcılığı geliştirmeyi amaçlayarak onları akademik, klinik, danışmanlık ve disiplinler arası kariyerlere hazırlar. İş birliğini, etik değerleri ve yaşam boyu öğrenmeyi destekleyen bir ortamı teşvik ederek, bölüm bilimsel ilerlemeye katkıda bulunmayı ve psikolojinin gücüyle gerçek dünya sorunlarına çözümler sunmayı hedeflemektedir.

3.2. Vizyon

Psikoloji bölümünün vizyonu; psikolog yetiştirme alanında evrensel değerleri benimseyen, bilgi üreten, ürettiği bilgiyi eğitim-öğretim ve uygulama süreçlerine yansıtan, ulusal ve uluslararası gelişmelere katkı sunan bir akademik birim olmaktır. Ayrıca; güncel psikoloji yaklaşımlarını takip eden, bilimsel araştırmalarda etkin rol üstlenen, kongre, sempozyum, çalıştay ve söyleşiler düzenleyerek alandaki bilimsel gelişime katkı sağlayan; yürüttüğü proje ve uygulamalarla psikoloji biliminin ve uygulamalarının niteliğini artıran; topluma duyarlı ve sürekli gelişimi ilke edinmiş psikologlar yetiştirmeyi hedeflemektedir.

4. PROGRAMIN TEMEL DEĞERLERİ

- Etik ve Mesleki Sorumluluk
- İnsan Haklarına ve İnsan Onuruna Saygı
- Bilimsel Araştırma ve Kanıta Dayalı Uygulama
- Eleştirel ve Yaratıcı Düşünme
- Empati ve Toplumsal Duyarlılık
- Yaşam Boyu Öğrenme ve Gelişim
- İşbirliği ve Takım Çalışması

5. PROGRAMIN FAALİYET ALANLARI

1. Eğitim-Öğretim Faaliyet Alanı

Psikoloji bölümü, öğrencilerin mesleki bilgi, beceri ve etik değerler kazanmalarını sağlamak amacıyla, güncel bilimsel gelişmeler ve toplumsal ihtiyaçlara uygun olarak yapılandırılmıştır. Programın ders müfredatı, teorik bilgi ile uygulamalı öğrenmeyi

dengeleyen bir yaklaşımla tasarlanmıştır. Ayrıca, öğrenci merkezli yöntemler, teknoloji destekli uygulamalar ve aktif öğrenme teknikleri (örneğin; vaka çalışmaları, grup tartışmaları, problem çözme vb.) kullanılmaktadır.

2. Araştırma ve Geliştirme Faaliyet Alanı

Psikoloji bölümü, araştırma ve geliştirme faaliyetleri kapsamında, bireylerin zihinsel, duygusal ve davranışsal gelişimini destekleyen uygulamalar geliştirmeyi ve psikolojik araştırmalar yürütmeyi amaçlamaktadır. Bu doğrultuda, öğretim elemanları ve öğrenciler; psikolojik test ve ölçümler, danışmanlık yöntemleri, klinik ve gelişimsel psikoloji, bilişsel ve sosyal süreçler gibi konularda bilimsel araştırmalar yapmakta ve ulusal ile uluslararası projelere katılım sağlamaktadır. Böylece, öğrencilerin araştırma ve üst düzey düşünme becerilerinin geliştirilmesi ve elde edilen bilimsel bilgilerin psikoloji alanına kazandırılması hedeflenmektedir.

3. Mesleki Gelişim ve Sürekli Eğitim Faaliyetleri Alanı

Psikoloji bölümü mesleki gelişim ve sürekli eğitim faaliyetleri; klinik, danışmanlık ve uygulamalı psikoloji alanlarında bilgi ve becerilerin güncellenmesini amaçlayan seminerler, sertifika programları ve akademik etkinliklere (örneğin: Klinik Değerlendirme Yöntemleri, Danışan Merkezli Terapi Yaklaşımları, Psikolojik Ölçme ve Değerlendirme Teknikleri gibi konular) katılımı kapsamaktadır. Bu faaliyetler, öğrencilerin ve mezunların alan bilgilerini güncel tutmalarına, mesleki yeterliklerini artırmalarına ve psikoloji alanındaki yenilikleri takip etmelerine olanak sağlamaktadır. Öğretim elemanları ve öğrencilerin bilimsel araştırmalar yapmaları, akademik yayın üretmeleri ve deneyimli psikologlardan rehberlik almaları teşvik edilmektedir. Ayrıca, eğitim teknolojilerinin ve yenilikçi uygulamaların benimsenmesi, mesleki performansın düzenli olarak değerlendirilmesi ve deneyim paylaşımına dayalı iş birliği faaliyetleri de önemsenmektedir.

4. Toplumsal Katkı ve Hizmet Faaliyetleri Alanı

Psikoloji bölümü, toplumsal katkı ve hizmet faaliyetleri çerçevesinde; okullarda ve topluluklarda farkındalık artırıcı etkinlikler, ruh sağlığı eğitimleri, çevre ve sosyal

sorumluluk projeleri ile dezavantajlı gruplara yönelik gönüllü psikolojik destek programları gibi çeşitli etkinlikler gerçekleştirmektedir. Bu faaliyetler, öğrencilerin topluma hizmet bilincini güçlendirmelerine ve psikoloji aracılığıyla toplumsal gelişime katkı sağlamalarına imkân tanımaktadır.

6. PROGRAMIN AMAÇLARI VE HEDEFLERİ

6.1. Amaç Yazımı

Psikoloji bölümünün amacı, öğrencilere psikoloji teorisi ve uygulamaları konusunda sağlam bir temel kazandırarak, eleştirel düşünme, karmaşık insan davranışlarını anlama ve ileri düzey akademik veya profesyonel kariyer yollarını takip etme yetkinliği sağlamaktır. Program, analitik akıl yürütme, yaratıcılık ve mantıksal düşünmeyi geliştirmeyi, aynı zamanda disiplinler arası bağlantıları ve araştırma becerilerini teşvik etmeyi hedeflemektedir. Mezunlar, eğitim, klinik psikoloji, danışmanlık, insan kaynakları, veri analizi ve araştırma alanlarında kariyer yapmaya hazır hâle gelmektedir.

6.2. Hedef Yazımı

Psikoloji bölümünün temel hedefleri, kapsamlı psikoloji eğitimi sunmak, öğrencilerin analitik ve eleştirel düşünme becerilerini güçlendirmek ve onları profesyonel veya akademik ilerlemeye hazırlamaktır. Program, psikolojik yöntemlerde, teorik yapı ve uygulamalı becerilerde yetkinlik geliştirmeyi amaçlamaktadır. Öğrencilerin psikolojik bilgileri gerçek yaşam problemlerine uygulamalarını ve araştırma ile bağımsız inceleme süreçlerine katılmalarını teşvik etmeyi hedefler. Ayrıca, program; etkili iletişim, takım çalışması ve yaşam boyu öğrenme becerilerine sahip mezunlar yetiştirmeyi amaçlamaktadır. Bu hedeflere ulaşarak, program öğrencilerinin çeşitli kariyer yolları ve gelecekteki zorluklar için iyi hazırlanmasını sağlamaktadır.

A) Eğitim Alanını Kapsayan Amaç ve Hedefler

Amaç 1: 21. yüzyıl becerilerine sahip çağdaş psikologlar yetiştirmek.

- **Hedef 1.1:** Psikoloji öğrencilerinin eleştirel düşünme ve problem çözme becerilerini geliştirmek.
- **Hedef 1.2:** Psikolojik uygulamalarda ve araştırmalarda güncel ve etkili yöntemler kullanmalarını sağlamak.
- **Hedef 1.3:** Psikoloji öğrencilerine bilgi teknolojilerini etkili şekilde kullanma becerisi kazandırmak.

Amaç 2: Eğitim niteliğini artırmaya yönelik sürekli güncellenen bir program yapısı oluşturmak.

- **Hedef 2.1:** Psikoloji alanında güncel ve etkili ders içerikleri ve uygulama materyalleri üretmek.
- **Hedef 2.2:** Öğrenme-öğretme sürecinde çağdaş ve etkili yöntemler kullanmak.
- **Hedef 2.3:** Öğrenme çıktılarıyla uyumlu ölçme ve değerlendirme araçları tasarlamak.

B) Araştırma Alanını Kapsayan Amaç ve Hedefler

Amaç 1: Bilimsel araştırma becerilerine sahip psikologlar yetiştirmek.

- **Hedef 1.1:** Öğrencilere psikoloji araştırma yöntemleri ve teknikleri konusunda teorik bilgi kazandırmak.
- **Hedef 1.2:** Öğrencilere akademik metin ve makale yazma becerileri kazandırmak.
- **Hedef 1.3:** Öğrencilerin etkili sunum ve iletişim becerilerini geliştiren ortamlar tasarlamak.

C) Topluma ve Eğitim Hizmetlerine Katkısı Kapsayan Amaç ve Hedefler

Amaç 1: Toplumun ruhsal ve sosyal gelişimine katkı sağlayan nitelikli psikologlar yetiştirmek.

- **Hedef 1.1:** Öğrencilerin iletişim, empati ve insan ilişkileri becerilerini geliştiren uygulamalar ve etkinlikler tasarlamak.
- **Hedef 1.2:** Öğrencilere toplumsal değerler, etik sorumluluk ve kültürel farkındalık kazandıracak ders içerikleri ve programlar geliştirmek.
- **Hedef 1.3:** Sosyal ve kültürel farklılıkları gözeten kapsayıcı psikolojik uygulama ve müdahale yaklaşımları kazandırmak.

7. PROGRAM YETERLİLİKLERİ

7.1. Program Yeterlilikleri

Psikoloji Bölümü Program Yeterlilikleri

Bilgi – Kuramsal ve Olgusal Öğrenme Çıktıları

PY1. Psikoloji alanıyla ilgili kavramlar ve teoriler arasındaki ilişkileri kurar.

PY2. Bireylerin gelişim, öğrenme ve davranış özellikleri hakkında bilgi sahibidir.

PY3. Psikoloji alanındaki problemleri analiz eder ve çözümler üretir.

Beceriler – Bilişsel ve Uygulamalı Öğrenme Çıktıları

PY4. Psikolojik uygulamalarda ve danışmanlık süreçlerinde uygun strateji, yöntem ve teknikleri kullanır.

PY5. Farklı disiplinlerden edindiği bilgi ve becerileri psikoloji uygulamalarında etkili şekilde uygular.

PY6. Yaratıcılık, eleştirel düşünme ve problem çözme becerilerini psikolojik uygulamalara entegre eder.

PY7. Psikoloji uygulamalarında teknolojik araçları, etik ve bilimsel ilkelere uygun olarak kullanır.

PY8. Uygulama ve değerlendirme süreçlerini uygun ölçme ve değerlendirme araçlarıyla izler.

Yetkinlikler – Bağımsız Çalışabilme ve Sorumluluk Alabilme Öğrenme Çıktıları

PY9. Psikolojik uygulama ve araştırma süreçlerinde bireysel sorumluluk alır.

PY10. Eğitim ve uygulama faaliyetlerinde iş birliği ve sorumluluk bilinciyle hareket eder.

Yetkinlikler – Öğrenme Yetkinliği ve Öğrenme Çıktıları

PY11. Yeni bilgileri araştırma, değerlendirme ve psikolojik uygulamalarda kullanma becerisi gösterir.

PY12. Eğitim ve danışmanlık süreçlerinde teknolojik araçları bilinçli ve etkili biçimde uygular.

Yetkinlikler – İletişim ve Sosyal Yetkinlik Öğrenme Çıktıları

PY13. Kültürel farklılıklara saygı göstererek iletişimi etkili şekilde yönetir.

PY14. Sosyal sorumluluk bilinciyle okul içi, toplumsal ve saha çalışmalarında aktif rol alır.

Yetkinlikler – Alana Özgü Yetkinlik Öğrenme Çıktıları

PY15. Bireylerin bireysel farklılıklarını dikkate alarak etkili psikolojik değerlendirme ve müdahale yöntemleri uygular.

7.2. Program Yeterliliklerinin TYYÇ Yeterlilikleri ile İlişkisi

<https://drive.google.com/drive/folders/1ExdKYpWZvIbAhWUkyFVS95HfU3OkdRn7>

7.3. Derslerin Program Yeterlilikleri İle İlişkisi

<https://drive.google.com/drive/folders/1ExdKYpWZvIbAhWUkyFVS95HfU3OkdRn7>

8. DERS LİSTESİ

8.1. Programa Ait Dönemsel ve Seçmeli Derslerin Dağılım Tabloları

<https://drive.google.com/drive/folders/1ExdKYpWZvIbAhWUkyFVS95HfU3OkdRn7>

8.2. Üniversite Genelinde Verilen Ortak Zorunlu Dersler

İNG100

Ders Tanımı:

Türkçe bölümler için dizayn edilmiş İNG100 dersi senelik ortak bir ders olup öğrencilere İngilizcenin konuşulduğu ortamlarda buldukları zaman günlük hayatta sık karşılaşılabilecekleri diyalogları ve içeriklerini anlama ve karşılık verme becerilerini kazandırmaya yönelik bir derstir. Dersin her konusunda anlam ve iletişimi takip edebilme ön planda tutulmuş dil yapılarının öğrenilmesi sadece bir araç olarak görülmüştür. Bu doğrultuda dersin içeriği görsel, işitsel ve yazılı materyallerle desteklenmiş her durum ve konu için farklı şekilde tasarlanmıştır. İNG 100 dersi, içerik olarak Avrupa Ortak Diller Çerçevesi Kriterlerinin A1 seviyesini hedeflemektedir.

Ders İçeriği:

Introducing yourself ,Giving Personal Info ,Giving Personal Info ,Talking about Objects ,Talking about Family, Describing and talking about buildings and furniture, Talking about schedules, Talking about routines, Talking about routines, Ability Asking

for and giving directions, Talking about food & quantities, Explaining a Recipe, Ordering food & Making requests, Comparing things/people/places, Comparing things/people/places ,Talking about now, Talking Making suggestions & arrangements, Talking about Past, Talking about Past, Giving Advice Talking about the future ,Talking about the future ,Checking into a hotel

İNG101

Ders Tanımı:

Türkçe bölümler için dizayn edilmiş İNG101 dersi öğrencilere İngilizcenin konuşulduğu ortamlarda buldukları zaman günlük hayatta sık karşılaşılabilecekleri diyalogları ve içeriklerini anlama ve karşılık verme becerilerini kazandırmaya yönelik bir derstir. Dersin her konusunda anlam ve iletişimi takip edebilme ön planda tutulmuş dil yapılarının öğrenilmesi sadece bir araç olarak görülmüştür. Bu doğrultuda dersin içeriği görsel, işitsel ve yazılı materyallerle desteklenmiş her durum ve konu için farklı şekilde tasarlanmıştır. İNG101 dersi, içerik olarak Avrupa Ortak Diller Çerçevesi Kriterlerinin A1 seviyesini hedeflemektedir.

Ders İçeriği:

1. Introducing yourself 2. Giving Personal Info 3. Giving Personal Info 4. Talking about Objects 5. Talking about Family 6. Describing and talking about buildings and furniture 7. Talking about schedules 8. Talking about routines 9. Talking about routines 10. Ability 11. Asking for and giving directions 12. Talking about food & quantities

İNG102

Ders Tanımı:

Türkçe bölümler için dizayn edilmiş İNG 102 dersi öğrencilere İngilizcenin konuşulduğu ortamlarda buldukları zaman günlük hayatta sık karşılaşılabilecekleri diyalogları ve içeriklerini anlama ve karşılık verme becerilerini kazandırmaya yönelik bir derstir. Dersin her konusunda anlam ve iletişimi takip edebilme ön planda tutulmuş dil yapılarının öğrenilmesi sadece bir araç olarak görülmüştür. Bu doğrultuda dersin içeriği görsel, işitsel ve yazılı materyallerle desteklenmiş her durum ve konu için farklı şekilde tasarlanmıştır. İNG 102 dersi, içerik olarak Avrupa Ortak Diller Çerçevesi Kriterlerinin A1 seviyesini hedeflemektedir.

Ders İçeriği:

1. Explaining a Recipe 2. Ordering food & Making requests 3. Comparing things/people/places 4. Comparing things/people/places 5. Talking about now 6. Talking about now 7. Making suggestions & arrangements 8. Talking about Past 9. Talking about

Past 9. Giving Advice 10. Talking about the future 11. Talking about the future
12. Checking into a hotel

ENG100

Ders Tanımı:

ENG 100 for English Departments aims to develop students' awareness of the language used in everyday life situations as well as the vocabulary items used in different topics and also aims to develop students' awareness of the language used in everyday life situations as well as the vocabulary items used in different topics. The course has been designed to show the students communicatively useful expressions in their immediate environment. Understanding how the language is used to maintain communication or convey meaning in specific situations is prior to how the structures are put together to form the language. The aim is to expose students to some basic functions in some specific situations and topics at A2/B1 level of the CEFR so that the students can easily communicate with the foreign people in their immediate environment and develop their ability to comprehend oral English

Ders İçeriği:

1. Talking about biographies 2. Talking about biographies 3. Asking & answering about general knowledge 4. Talking about past events 5. Talking about past events 6. Talking about technology in the future 7. Asking for permission/Making a request 8. Formal phone conversations 9. Informal phone conversations 10. Making an appointment 11. Talking about products 12. Checking understanding/ Asking for clarification 13. Recommending a place/food 14. Health Matters 15. Health Matters 16. Restaurant Problems-Complaints and responses 17. Talking about Computer Problems 18. Reporting the News and the Weather 19. Reporting the News and the Weather 20. Product Problems- Complaints at the store 21. Talking about the future possibilities 22. Talking about the future possibilities 23. Health Problems and Herbs 24. Health Problems and Herbs 25. Job qualifications and Working Conditions

ENG101

Ders Tanımı:

ENG 101 for English Departments aims to develop students' awareness of the language used in everyday life situations as well as the vocabulary items used in different topics. The course has been designed to show the students communicatively useful expressions in their immediate environment. Understanding how the language is used to maintain communication or convey meaning in specific situations is prior to how the structures are put together to form the language. The aim is to expose students to some basic functions

in some specific situations and topics at A2/B1 level of the CEFR so that the students can easily communicate with the foreign people in their immediate environment and develop their ability to comprehend oral English.

Ders İeriđi:

1. Talking about biographies 2. Talking about biographies 3. Asking & answering about general knowledge 4. Talking about past events 5. Talking about past events 6. Talking about technology in the future 7. Asking for permission/Making a request 8. Formal phone conversations 9. Informal phone conversations 10. Making an appointment 11. Talking about products 12. Checking understanding/ Asking for clarification 13. Recommending a place/food

ENG102

Ders Tanımı:

ENG 102 for English Departments aims to develop students' awareness of the language used in everyday life situations as well as the vocabulary items used in different topics. The course has been designed to show the students communicatively useful expressions in their immediate environment. Understanding how the language is used to maintain communication or convey meaning in specific situations is prior to how the structures are put together to form the language. The aim is to expose students to some basic functions in some specific situations and topics at A2/B1 level of the CEFR so that the students can easily communicate with the foreign people in their immediate environment and develop their ability to comprehend oral English.

Ders İeriđi:

1. Health Matters 2. Health Matters 3. Restaurant Problems-Complaints and responses 4. Talking about Computer Problems 5. Reporting the News and the Weather 6. Reporting the News and the Weather 7. Product Problems- Complaints at the store 8. Talking about the future possibilities 9. Talking about the future possibilities 10. Health Problems and Herbs 11. Health Problems and Herbs 12. Job qualifications and Working Conditions

TUR100

Ders Tanımı:

Türk Dili I dersi, öğrencilerin yazılı anlatım becerisinin gelişmesine katkı sağlayan bir derstir. Türk Dili II dersi, öğrencilerin sözlü anlatım becerilerini geliştirmelerine, sözlü anlatım türleri hakkında bilgi ve deneyim kazanmalarına, sözlü iletişimde başarılı olmak için sahip olunması gereken hususları öğrenip uygulamalarına yönelik bir derstir.

Ders İçeriği:

Dilin tanımı ve önemi; dil-kültür ilişkisi, yazı dili ve özellikleri, yazılı anlatımda dış yapı ve kurallar, imlâ kuralları ve noktalama işaretleri; yazıda plan, tema, bakış açısı, yardımcı fikirler, paragraf yazımı; kompozisyon kavramı, kompozisyon yazma kuralları ve planları; seçilmiş yazılarda kompozisyon çatısı, tema, paragraf incelemesi, kompozisyon düzeltme çalışmaları, genel anlatım bozuklukları, düşünme ve düşündüğünü ifade edebilme; çeşitli yazı türleri (anı, fıkra, hikaye, eleştiri, roman vb.) formal yazılar (özgeçmiş, dilekçe, rapor, ilan, bibliyografya, tebliğ, resmi yazılar, bilimsel yazılar, makale, vb.) makalenin giriş, gelişme ve sonuç bölümleri üzerine çalışma, makale yazma çalışması, not alma ve özetleme yöntem ve teknikleri. Sözlü dilin ve sözlü iletişimin temel özellikleri, iyi bir konuşmanın temel ilkeleri, güzel konuşmaya yardımcı teknikler, önemli günler için konuşma hazırlama, konuşma içeriğinin düzenlenmesi, konuşmayı etkileyen faktörler, hazırlıksız (telefonda konuşma, tanışma ve tanıştırma vs.) ve hazırlıklı konuşma türlerinin (münazara, açık oturum, panel, forum, sempozyum, konferans) özellikleri, diksiyon ve önemi, Türkçenin doğru telaffuzunda önemli olan hususlar, doğru imla, doğru vurgu, doğru tonlama ve metin ağırlıklı uygulamalar

TUR101

Ders Tanımı:

Türkçe dilinin kurallarına göre öğretilmesi

Ders İçeriği:

1. dilin tanımı ve önemi 2. yazı dili ve özellikleri 3. anlatım biçimleri 4. bakış açısı ve yaklaşım biçimleri 5. noktalama işaretleri 1 6. noktalama işaretleri 11 7. anlatım bozuklukları 8. vize sınavı 9. yazılı kompozisyon türleri 10. yazılı kompozisyon türleri 11. yazılı kompozisyon türleri 12. yazılı kompozisyon türleri 13. yazılı kompozisyon türleri 14. final sınavı

TUR102

Ders Tanımı:

Türkçe dilinin kurallarına göre öğretilmesi

Ders İçeriği:

1. sözlü anlatım konuşma 2. konuşma ile ilgili temel kavramlar 3. doğru, güzel ve etkili konuşmanın ilkeleri bakış açısı ve yaklaşım biçimleri 4. konuşma bozuklukları ve giderilmesi 5. beden dili kullanımının önemi 6. dinleme nedir 7. vize sınavı 8. hazırlıksız

konuřmalar 9. tartiřma konuřmaları; aık oturum, sempozyum, panel, forum, münazara
10. topluluk konuřmaları; nutuk, konferans, seminer, kurultay 11. iletiřim ve anlam 12.
etkili dinleme, not alma yntem ve teknikleri 13. sese dayalı dil yanlıřları 14. final sınavı

YIT100

Ders Tanımı:

YİT is designed for students who have very little or no previous knowledge of Turkish grammar and vocabulary. It is a compulsory course formed for the students learning Turkish as a foreign language. In the course, students will follow online videos through the UZEBİM. The topics of the course will vary from the Turkish Alphabet to the present and continuous tenses.

Ders İeriđi:

Introduction to classes, the Turkish Alphabet and how Phonetics is in Turkish Alphabet, how nouns are made plural in Turkish, how to form yes-no questions, how to form sentences with “there is/there are, possessives in Turkish, how to use personal pronouns, numbers and asking questions related to numbers, how to use noun states in Turkish, where and how to use present continuous tense and simple present tense

YIT101

Ders Tanımı:

YİT is designed for students who have very little or no previous knowledge of Turkish grammar and vocabulary. It is a compulsory course formed for the students learning Turkish as a foreign language. In the course, students will follow online videos through the UZEBİM. The topics of the course will vary from the Turkish Alphabet to the present and continuous tenses.

Ders İeriđi:

Introduction to classes, the Turkish Alphabet and how Phonetics is in Turkish Alphabet, how nouns are made plural in Turkish, how to form yes-no questions, how to form sentences with “there is/there are, possessives in Turkish, how to use personal pronouns, numbers and asking questions related to numbers, how to use noun states in Turkish, where and how to use present continuous tense and simple present tense.

YIT102

Ders Tanımı:

YİT is designed for students who have very little or no previous knowledge of Turkish grammar and vocabulary. It is a compulsory course formed for the students learning Turkish as a foreign language. In the course, students will follow online videos through the UZEBİM. The topics of the course will vary from the Turkish Alphabet to the present and continuous tenses.

Ders İeriđi:

Introduction to classes, the Turkish Alphabet and how Phonetics is in Turkish Alphabet, how nouns are made plural in Turkish, how to form yes-no questions, how to form sentences with “there is/there are, possessives in Turkish, how to use personal pronouns, numbers and asking questions related to numbers, how to use noun states in Turkish, where and how to use present continuous tense and simple present tense.

AİT100

Ders Tanımı:

Osmanlı devletinin yıkılışından,I. Dünya savaşı, milli mücadele dönemi, Türkiye cumhuriyeti'nin kurulması, inkılaplar, ilkeleri kapsar

Ders İeriđi:

İnkılabın tanımı ve Türk İnkılabı ile III. Selimle başlayan yenileşme hareketlerinden başlanılarak Mustafa Kemal Paşanın 29 Ekim 1923’de Türkiye Cumhuriyeti’nin kuruluşuna kadar ortaya çıkan siyasî, sosyal ve ekonomik olaylar incelenmektedir. Mustafa Kemal Paşanın 29 Ekim 1923’de Türkiye Cumhuriyeti’ni kuruluşundan itibaren vefatına kadar gerçekleştirdiđi ilke ve inkılâplar değerlendirilmektedir.

AİT101

Ders Tanımı:

Osmanlı devleti gerileme dönemi ve Milli Mücadele Dönemini kapsar

Ders İeriđi:

Batı kültürleri ile Türk kültürünün karşılaşması sonucu ortaya çıkan siyasi ekonomik kültürel ve sosyo-psikolojik problemler karşısında ölmeye ve yıkılmaya başlayan Osmanlı devletinde çözüm arayışları çerçevesinde yapılan reform hareketleri ve İmparatorluktan milli devlete gecis surecinde yaşanan siyasi olaylar ile Mustafa Kemal Atatürkün önderliğinde verilen Milli Mücadele sonucu Türkiye Cumhuriyeti'nin kuruluşunun ele alınması

AİT102

Ders Tanımı:

Türkiye Cumhuriyeti'nin kuruluşu ve Atatürk ilkeleri ve inkılaplarını kapsar

Ders İçeriği:

Mustafa Kemal Paşanın 2 Ekim 1923 de Türkiye Cumhuriyetini kuruluşundan itibaren vefatına kadar gerçekleştirdiği ilke ve inkılapları değerlendirilmektedir

AİT200

Ders Tanımı:

Bu ders zorunlu ortak bir ders olarak tüm fakültelere İngilizce olarak sunulmakta olan bir derstir. Lozan antlaşmasından modern Türkiye Cumhuriyetinin kuruluşuna kadar olan dönemi kapsamakla birlikte, uzaktan öğretim modeli ile tasarlanmış bir derstir

Ders İçeriği:

A Concise Political History of the Ottoman Empire Ottoman Modernization Ottoman Empire in the World War I and the Armistice of Mudros The Treaty of Sevres and the National Liberation War I The Treaty of Sevres and the National Liberation War II Invasions, Mustafa Kemal and the National Resistance Movement Organization of National Resistance Movement: Circular of Amasya, Congresses of Erzurum and Sivas, opening of Grand National Assembly Unsuccessful attempts for a democratic regime and the consolidation of the Single-Party State; 12. Social and economical reforms Cultural and educational reforms; 16. Legal and Judiciary Reforms Unsuccessful attempts for a democratic regime and the consolidation of the Single-Party State Social and economical reforms The armistice of Mudanya and the Peace treaty of Lausanne Proclamation of Republic, abolishment of Sultanate and Caliphate Turkish-Russian relations Turkish-British relations Turkish-German Relations Turkish-Italian-relations Regional Organizations Turkey and the League of Nations Statism-Secularism (Laicism) Revolutionism, Republicanism General Feature of Turkish Foreign Policy During the Atatürk Period Turkish-Greek relations Kemalism and and Six principals of Ataturk Nationalism, Populism Political Rights given to Women

AİT103

Ders Tanımı:

This course is focusing on the early dynamics of the Ottoman Empire (including social, economic, political, institutional and cultural) and examines the historical background of the Republic of Turkey. The main aim of the course is to scrutinize the political dynamics and modernization attempts of the Ottoman state analyzed comprehensively. By doing so, basic concepts of History of Revolution, World and Ottoman Empire at the Beginning of the 20th Century, The Last Period of the Ottoman State, The First World War, The

Preparatory Period of the National Struggle are the main topics that are focussed in the classes

Ders İeriđi:

A Concise Political History of Ottoman Empire 1300-1914 Decline and the Ottoman Modernization Ottoman State and Society in Classical Period The organization of National Resistance Movement: The Circular of Amasya The Congresses of Erzurum and Sivas Invasions, Mustafa Kemal and National Resistance Movement Ottoman Empire in the First World War I Armistice of Mudros The Treaty of Sevres and the National Liberation War against the Armenians and Greeks The Armistice of Mudanya and the Peace Treaty of Lausanne

AİT104

Ders Tanımı:

It aims to let the student who attends the AİT 104 courses to acquire the ability of classification, description, explanation, analysis of the current social and individual problems in Turkey by taking rationality and science, norms of modernity into account with respect to the Kemalist thought and the Turkish Revolution.

Ders İeriđi:

Discussion on "revolution", "Evolution" and the great revolutions in history. • Transformation in the Political system: From a Sultanate to Republic Transformation in education and cultural life • Unsuccessful attempts for multi-party system and consolidation of the Single Party Regime • Atatürkçülük/Kemalizm and the 6 principles of Atatürk, Nationalism, Secularism-Laicism, Populism • Sheikh Said Rebellion: Kurdish Nationalism or A Reaction to Secular policies of the new regime Turkey During the Second World War • Turkey and the League of Nations Turkey in the Regional Organizations • Turkish Foreign Policy and the Foreign Policy Issues Statism, Republicanism, Revolutionism.

BİL100

Ders Tanımı:

Ders genel ortak bir ders olarak tüm fakültelere sunulmaktadır. Çağdaş ve temel bilişim teknolojilerinin etkin bir şekilde kullanılmasını hedeflemektedir.

Ders İeriđi:

1. Bilişim Teknolojilerinin Günlük Yaşamdaki Yeri 2. Bilgisayar Sistemleri, Dosya Yönetimi 3. Etik ve Güvenlik, Dijital Vatandaşlık 4. Gizlilik ve Güvenlik 5. Bilgisayar Ağları 6. Araştırma 7. İletişim Teknolojileri ve İşbirliği 8. Görsel İşleme Programları 9. Kelime İşlemci Programları 10. Sunu Programları 11. Tablolama Programları 12. Ses ve Video İşleme Programları 13. Problem Çözme Kavramları ve Yaklaşımları, Programlama 14. Bilişim Teknolojilerinin Günlük Yaşamdaki Önemi 15. Bilişim Teknolojilerinin Günlük Yaşamdaki Önemi 16. Etik Değerler 17. Gizlilik ve Güvenlik 18. Problem Çözme Kavramları ve Yaklaşımları 19. Problem Çözme Kavramları ve Yaklaşımları 20. Programlama 21. Programlama 22. Sunu ve Görselleştirme Programları 23. İki Boyutlu Animasyon Oluşturma 24. İki Boyutlu Animasyon Oluşturma 25. Üç Boyutlu Tasarım Programları 26. Üç Boyutlu Tasarım Programları

BİL101

Ders Tanımı:

Bilişim teknolojilerine ilişkin temel kavramları açıklar. Farklı bilişim teknolojilerinin olumlu ve olumsuz yönlerini tartışır. Bilgisayar sisteminin temel kavramlarını ve işlevlerini açıklar. Giriş ve çıkış birimlerine örnek verir. Donanım ve yazılım konusunda karşılaştığı teknik sorunlara çözüm üretir. Elektronik ortamda veri yönetiminin önemini fark eder. Temel dosya ve klasör yönetim işlemlerini yapar. Etik ve bilişim etiği ile ilgili temel kavramları açıklar. Çevrimiçi ortamda başkalarının haklarına saygı duyar. Dijital vatandaşlık uygulamalarının kullanım amaçlarını ve önemini kavrar. Dijital kimliklerin gerçeği yansıtmayabileceğini fark eder. Gizlilik açısından önemli olan bileşenleri belirler. Bilginin ağlar arasındaki yolculuğunu keşfeder. Bilgisayar ağlarına ilişkin temel kavramları ve bilgisayar ağ türlerini açıklar. İnternet adreslerinin oluşumunu ve yapısını açıklar. Web tarayıcısı kavramını açıklar ve tarayıcıyı kullanır. Arama motorlarını kullanarak basit düzeyde araştırma yapar. İletişim teknolojilerini tanımlayarak türlerini listeler. Sanal ortamda iletişim kurmanın olumlu ve olumsuz yanlarını tartışır. E-posta hesabı oluşturur ve iletişim kurmada kullanır. Görüntü dosyası biçimlerini açıklar. Görsellerle ilgili düzenleme işlemlerini yürütür. Kelime işlemci programının arayüzünü ve özelliklerini tanımlar. Belirli bir amaç için oluşturduğu belgedeki metni biçimlendirir. Sunu hazırlama programının arayüzünü ve özelliklerini tanımlar. Belirli bir amaç için oluşturduğu sununun tasarımını ve bileşenlerini biçimlendirir. Sunu hazırlama programı ile oluşturduğu sunuyu düzenler. Günlük hayatta karşılaştığı problemlere çözüm önerileri getirir. Verilen bir problemi uygun adımları kullanarak çözer. Algoritma kavramını açıklar. Bir problemin çözümünü için algoritma geliştirir. Programlamayla ilgili temel kavramları açıklar.

Ders İçeriği:

Çağdaş ve temel bilişim teknolojilerinin etkin şekilde kullanılması içerir.

BİL102

Ders Tanımı:

Bilişim teknolojilerinin zaman içindeki değişimlerini tartışır. Bilişim teknolojilerini kullanarak yapılabilecek yenilikleri farkeder. Bilgisayar bilimleri tarafından geliştirilen disiplinler arası kariyerleri açıklar. Bilgi ve teknoloji kullanımında etik olan ve olmayan davranışları tartışır. Fikri mülkiyet haklarının önemini değerlendirir. Gizlilik ve güvenlik problemlerinin neden olduğu bireysel ve toplumsal etkileri tartışır. Bilgi güvenliği ve gizliliğine karşı tehditleri açıklar. Çeşitli ortamların güvenlik düzeyini değerlendirir. Güvenlik için tehdit oluşturabilecek yapılara karşı alınabilecek önlemleri açıklar. Bir problemi alt problemlere ayırır. Bir problemi çözmek üzere farklı algoritmalar tasarlar. Tasarlanan algoritmanın akış şemasını oluşturur. Tasarlanan algoritmayı test eder ve hataları ayıklar. Algoritma tasarımı ile programlama dili arasındaki ilişkiyi ortaya koyar. Programlama aracının arayüzünü ve özelliklerini tanıy. Belirli bir problemi çözmek üzere geliştirdiği algoritmayı hatasız bir programa dönüştürür. Verilen bir probleme uygun söz dizimi oluşturur. Verilen bir söz dizimini test eder ve hataları ayıklar. Problemin çözümüne yönelik değişkenleri kullanır. Problemin çözümüne yönelik koşullu ifadeleri kullanır. Problemin çözümüne yönelik döngüleri kullanır. Problemin çözümüne yönelik fonksiyonları kullanır. Belirli bir problemin çözümüne yönelik özgün ürün geliştirir. Belirli bir amaç için grafik ve animasyonları kullanarak sunu oluşturur. Belirli bir amaç için zihin haritası tasarlar. Sayısal verilerden oluşan grafik ve bilgi grafiği geliştirir. Poster oluşturma programı kullanarak bir poster tasarlar. Sayfa tasarım programları kullanarak bir ürün oluşturur. İş birliğine dayalı proje üretir. Animasyon ile ilgili temel kavramları açıklar. Öykü yaprakları (storyboard) yardımıyla animasyonun senaryosunu oluşturur. Kullanılan animasyon programının arayüzünü ve özelliklerini tanıy. Belirli bir amaç için animasyon oluşturur. Üç boyutlu tasarıma yönelik temel kavramları açıklar. Kullanılan üç boyutlu tasarım programının arayüzünü ve özelliklerini tanıy. Basit düzeyde üç boyutlu çizimler yapar. Model tasarımı yapar. Belirli bir amaca yönelik özgün tasarım ürünü geliştirir. Üç boyutlu yazıcıları ve üç boyutlu yazıcıların kullanıldığı alanları açıklar. İşbirlikli çalışma ortamlarını kullanarak geliştirdiği ürünü paylaşır.

Ders İçeriği:

Çağdaş ve temel bilişim teknolojilerinin etkin şekilde kullanılması içerir.

COM100

Ders Tanımı:

The course is offered to all faculties as a general common course. It involves using modern and basic information technologies effectively.

Ders İeriđi:

1. The Place of Information Technologies in Daily Life 2. Computer Systems, File Management 3. Ethics and Security, Digital Citizenship 4. Privacy and Security 5. Computer Networks 6. Research 7. Communication Technologies and Collaboration 8. Visual Processing Programs 9. Word Processor Programs 10. Presentation Programs 11. Spreadsheet Programs 12. Audio and Video Processing Programs 13. Problem Solving Concepts and Approaches, Programming 14. Information Technologies in Daily Life importance 15. Information Technologies in Daily Life importance 16. Ethical values 17. Privacy and Security 18. Problem Solving Concepts and Approaches 19. Problem Solving Concepts and Approaches 20. Programming 21. Programming 22. Presentation and Visualization Programs 23. Creating Two-Dimensional Animation 24. Creating Two-Dimensional Animation 25. Three Dimensional Design Programs 26. Three Dimensional Design Programs

COM101

Ders Tanımı:

Distance Education

Ders İeriđi:

It involves using modern and basic information technologies effectively

COM102

Ders Tanımı:

Distance Education

Ders İeriđi:

It involves using modern and basic information technologies effectively.

KAR100

Ders Tanımı:

Öđrencilere, iř dñnyasının hızla deđiřen ekonomik, sosyal, kñltñrel, etik ve yasal kořullarına uyum sađlamalarında yardımcı olacak kariyer yñntemlerini tanıtmaq ve kendi yařamlarına uyarlama becerisi kazandırma

Ders İeriđi:

Kariyer planlama ve kariyer gelişimi modellerini öğrenme. Hâlihazırda mevcut iş piyasası koşulları hakkında bilgi sahibi olma. Mülakat teknikleri hakkında bilgi sahibi olma. Etkileyici bir iş görüşmesini nasıl yapılacağını öğrenme. Özgeçmiş, kapak yazısı ve teşekkür mektubu hazırlama yöntemleri hakkında bilgi sahibi olma. İş başvurularında kullanılmak üzere CV hazırlama

CAR100

Ders Tanımı:

To introduce students to career methods that will help them adapt to the rapidly changing economic, social, cultural, ethical and legal conditions of the business world and to gain the ability to adapt them to their own lives.

Ders İçeriği:

• Introduction to the Course • Career Concept and Career Stages • Expectations of the Business World from New Graduates • Career Management and Career Management Models in Organizations • Individual Career Planning and Goal Setting • Job Search Techniques • Individual Career Planning and Applications: Cover Letter and CV Writing • Basic Communication Skills • Individual Career Planning Practices: Preparing for the Interview • Interview Techniques • Orientation and Introduction to Working Life • Lifelong Learning

KAM100

Ders Tanımı:

Öğrencilerimizin üniversite yaşamını daha iyi tanıyabilmesi için düzenlenmiş olan bu dersimiz, Yakın Doğulu olma kimliğini kazanmaya ve üniversite yaşamına daha kolay uyum sağlamaya yönelik çeşitli etkinliklerden oluşmaktadır.

Ders İçeriği:

YDÜ tarihi ve genel bilgiler; fakültelere ait bilgiler; danışmanlık ve akademik süreçler; dijital/uzaktan öğrenme ve UZEBIM kullanımı; bilgi erişimi ve yönetimi; kampüs genelinde alınan ortak ve seçmeli derslere ilişkin bilgiler; çalışma takvimi oluşturma ve akademik çalışma alışkanlıklarının geliştirilmesi; akademik etik ve bilimsel yaklaşım; sosyal yaşam ve Öğrenci Dekanlığı; sağlık yönetimi ve Hastane hizmetleri; Kıbrıs kültürü ve adaya uyum; bilimsel araştırma ve etkinlikler; ölçme ve değerlendirme; iletişim becerileri ve insan ilişkileri yönetimi.

CAM100

Ders Tanımı:

Organized so that students can get to know university life better, this course consists of various activities aimed at gaining the identity of being a Near Easterner and adapting to university life more easily

Ders İeriđi:

Near East University history and general information; information on faculties; counseling and academic processes; digital/distance learning and use of UZEBIM; information access and management; information on common and elective courses taken throughout the campus; creating a work schedule and developing academic study habits; academic ethics and scientific approach; social life and the Dean of Students; health management and Hospital services; Cyprus culture and adaptation to the island; scientific research and activities; quantification and consideration; communication skills and human relations management

KTK100

Ders Tanımı:

ađlar arası Kıbrıs'ın deđiřken dinamiklerini karřılařtırmalı olarak analiz edebilmek, aynı zamanda Akdeniz havzasının dinamiklerini anlamayı da beraberinde getirmektedir. Kıbrıs adası ve Akdeniz kltr ile alakalı bilgi sahibi olmak bize; Akdeniz'de kurulmuř devletleri, burada faaliyet gsteren dini toplulukları ve insanlar arasındaki sosyo-kltrel etkileřimleri anlama ve tanımlama fırsatı sunmaktadır. Bu ders, Dođu ve Batı arasında bir kpr grevi gren Kıbrıs'ın sosyal, ekonomik ve kltrel dinamiklerini derinlemesine inceleme fırsatı sunmaktadır.

Ders İeriđi:

Kıbrıs tarihi ve kltr hakkında genel bilgiler; Zooloji ve Botanik; İlkađ ve Ortaađda sosyal ve kltrel yařam; Osmanlı dnemi adanın sosyal ve kltrel mirası; Sanat Tarihi; Din ve Kltr; İngiliz İdare dnemi; Kıbrıs Eđitim Tarihi; 1950-1974 siyasi olayları; Kıbrıslı Trklerin varoluř mcadelesi; KKTC'nin kuruluřu ve sosyal yapı;

CHC100

Ders Tanımı:

Being able to comparatively analyse the variable dynamics of Cyprus across the ages also brings with it an understanding of the dynamics of the Mediterranean basin. Having information about the island of Cyprus and the Mediterranean culture provides us with an opportunity to understand and describe the states established in the Mediterranean, the religious communities operating there, and the socio-cultural interactions between people. This course offers the opportunity to examine in depth the social, economic and cultural dynamics of Cyprus, which acts as a bridge between East and West.

Ders İeriđi:

General information about the history and culture of Cyprus; Zoology and Botany; Social and cultural life in the First Age and the Middle Ages; The social and cultural heritage of the island during the Ottoman period; History of Art; Religion and Culture; British Colonial Period; Cyprus Education History; political events from 1950 to1974; The national struggle of Turkish Cypriots for existence and freedom; The establishment of the TRNC and social structure

SEC351

Ders Tanımı:

21. Yüzyıl Becerileri dersi; öğrencilerin eleştirel, yaratıcı ve felsefi düşünme, problem çözmeye, yaşam boyu öğrenme ve etkili öğrenme stratejileri gibi temel düşünme becerilerini geliştirmelerini amaçlamaktadır. Bunun yanı sıra, etkili iletişim, takım çalışması, kültürlerarası etkileşim ve çeşitlilik yönetimi gibi sosyal beceriler kazandırılmaktadır. Dijital okuryazarlık, medya farkındalığı, bilgi yönetimi ve temel istatistik bilgisi ile öğrencilerin dijital ortamda etkin ve bilinçli bireyler olmaları desteklenmektedir. Öz farkındalık, duygusal zeka, esneklik ve zaman yönetimi gibi öz-yönetim becerileriyle öğrencilerin bireysel gelişimi teşvik edilirken; sürdürülebilirlik, etik liderlik ve küresel vatandaşlık konularıyla toplumsal sorumluluk bilinci de oluşturulmaktadır. Son olarak, girişimcilik, finansal okuryazarlık, stres yönetimi ve yaratıcı sunum becerileri gibi uygulamalı yaşam becerileri kazandırılarak öğrencilerin gerçek yaşamda kullanabilecekleri yeterlilikler edinmeleri hedeflenmektedir.

Ders İeriđi:

Temel düşünme ve öğrenme becerileri, kritik düşünme kavramları, yaratıcı düşünme kavramları, problem çözmeye sürecinde kullanılan temel kavramları tanımlar. Yaşam boyu öğrenme ile ilgili temel kavramlar, problem çözmeye süreçleri, yaratıcı düşünme becerilerinin temel özellikleri, yaşam boyu öğrenme yaklaşımının temel ilkeleri, mantıksal akıl yürütme, etkili öğrenme stratejileri, temel düşünme becerilerini oluşturan öğeler , felsefi düşünce yöntemleri, iletişim ve işbirliği becerileri, etkili iletişime yönelik temel kavramlar, işbirliğinin temel kavramları, kültürlerarası iletişim ile ilgili temel kavramlar, farklı kültürlerin iletişim sürecini oluşturan temel unsurlar, işbirliği sürecinde etkili iletişimin önemi, grup çalışmasında uygun iletişim tekniklerini kullanma, kültürlerarası etkileşimlerde uygun iletişim stratejileri, bir ekip çalışmasında yaşanan iletişim sorunları, ekip çalışmasında yaşanan iletişim sorunları ve çözüm önerileri, grup içi işbirliği süreci, çeşitlilik yönetimini destekleyecek yenilikçi iletişim stratejileri, ekip çalışmasında etkili iletişimi artırmaya yönelik stratejiler, ekip çalışmasında işbirliğini artırmaya yönelik stratejiler, dijital okuryazarlık ve medya yetkinlikleri, dijital okuryazarlık ile ilgili temel kavramlar, medya yetkinlikleri ile ilgili temel kavramlar, bilgi yönetimi kavramları, temel

istatistik terimleri, dijital medya araçlarının kullanım amaçları, istatistiksel verilerin yorumu, dijital araçlar ve medya platformları, dijital içeriklerin güvenilirliği, medya kaynaklarının güvenilirliği, farklı dijital kaynakların kalitesi, dijital medya araçları, özgün medya içerikleri, siber güvenlik, etik ve felsefi yansımalarla öz yönetim ve bilişsel esneklik, bilişsel esneklik kavramları, öz yönetim ile ilgili temel kavramlar, zaman yönetimi stratejileriyle ilgili temel kavramları, uyum sağlama sürecinin bireysel ve çevresel faktörleri, duygusal zekânın bileşenleri, zamanı etkili kullanma, bireysel çalışma programında önceliklendirme teknikleri, farklı durumlarda gösterilen dayanıklılık örnekleri, bireylerin stres ve değişim karşısındaki uyum yaklaşımları ve etik, zaman yönetimi stratejileri, kişilik profilleri ve duygusal zekânın başarıya etkileri, stresli bir durumda kullanılabilecek kişisel bir uyum stratejisi, empati temelli iletişim stratejileri, akademik, sosyal ve kişisel hedefleri içeren zaman yönetimi, sosyal sorumluluk ve küresel vatandaşlık terimleri, sosyal sorumlulukla ilgili temel kavramlar, küresel vatandaşlıkla ilgili temel kavramlar, sürdürülebilirlik ile çevre bilincinin toplum üzerindeki etkileri, etik liderlik ilkeleri, küresel sorunların iklim değişikliği, eşitsizlik gibi sosyal sorumlulukla ilişkisi, farklı sosyal sorumluluk projelerinin sürdürülebilirlik ile ilişkisi, evrensel farkındalık yaratmaya, uygulamalı yaşam becerileri edinme, girişimcilik sürecinde kullanılan temel kavramlar, finansal okuryazarlık ile ilgili terimler, proje yönetiminin aşamaları.

8.3. Ders İzlenceleri

<https://drive.google.com/drive/folders/18uJIMKYkqxhiEDehDYxq-D82Z5dowvwl>

9. PROGRAMIN ÖLÇME VE DEĞERLENDİRME ESASLARI

9.1. Sınav Kuralları

1. Öğrenciler, sınav programında belirtilen gün, saat ve odada sınava girmelidir.
2. Sınavın uygulanacağı oda ile bu odada sınava girecek olan öğrenci listeleri bölüm panolarına sınav gününden **en az 1 gün** önce asılacaktır. Öğrenciler bu listeleri takip etmekle **yükümlüdür**.
3. Sınavın yapılacağı odaya öğrenciler gözetmenler tarafından öğrenci listesindeki sıra dikkate alınarak yerleştirilecektir. Öğrencilerin gözetmenin belirttiği oturma düzenine uyması **gerekmektedir**.
4. Sınava giriş belgeleri ile kimlik belgelerinin tüm öğrencilerin sınav başlamadan önce hazırlaması ve sıralarının üzerinde hazır bulundurması **gerekmektedir**.
5. Sınav başlamadan önce öğrenciler cep telefonlarını **kapatmalıdır**. Ayrıca cep telefonu, kitap, defter ve ders notu gibi basılı materyallerin sınav anında öğrencilerin ulaşamayacağı uzaklıkta olması **gerekmektedir**.
6. Öğrencilere gözetmenler tarafından ölçme aracında olabilecek baskı veya yazım hataları dışında soru soramayacağı bilgisi sınav başlamadan önce iletilecektir. Ayrıca öğrenciler sözü edilen hatalara yönelik soruları sınavın sadece **ilk 5 dakikasında** sorabilir.
7. Sınavın **ilk 30 dakikasını** öğrencilerin dışarıya çıkması yasaktır. Ayrıca sınavın ilk 30 dakikasından sonra sınava gelen öğrenciler sınav salonuna **alınamaz**.
8. Sınav süresinin **son 5 dakikasında** sınavını bitiren öğrenciler salonu terk etmeyip, sessizce diğer öğrencilerin sınavı bitirmesini bekleyecektir.
9. Sınav süresi tahtaya **yazılacaktır**. Ayrıca, gözetmen sınav süresine yönelik uyarıları sözlü olarak **yapmayacaktır**. Sınavda ne kadar süresinin kaldığını merak eden öğrenci tahtadan takip etme şansı bulacaktır.
10. Gözetmen sınav süresince hiçbir öğrenciye sözlü olarak konuşmayacak; öğrenci ve gözetmen arasında soru- cevap şeklinde bir iletişim **olmayacaktır**.
11. Öğrencilerin sınavda kopya çekmesi **yasaktır**. Gözetmen kopya çeken öğrencilere sözlü uyarı yapmayacak, öğrencinin sınavı bitirmesini bekleyecektir. Gözetmen, kopya çekmiş olan öğrenciye sınavdan çıkarken aldığı notu göstererek kopya

çektğini tespit ettiğini kendisine bildirecektir. Kopya çeken öğrenci eğer sınav süresinin sonunda sınav kâğıdını teslim ediyorsa, gözetmen kopya çekme davranışına yönelik öğrenciye gerekli açıklamayı yaparak, öğrencinin sınav kâğıdını imzalayacaktır. Ayrıca kopya çeken öğrenciye yönelik sınav tutanağı imzalanarak gerekli işlemler başlatılacaktır.

12. Öğrenciler hem sınav hem de cevap kâğıdına isimlerini ve bölüm bilgilerini yazmayı **unutmamalıdır.**
13. Sınavını bitiren öğrencilerin koridorda beklemeleri **yasaktır.**
14. Sınavını tamamlayan öğrenci sınav kâğıdını gözetmene teslim ederek, sınav salonundan çıkmalıdır. Öğrenci salonda unuttuğu herhangi bir eşyasını almak için sınavın bitmesini **beklemek zorundadır.**
15. Öğrenci sınav başlamadan önce sırasını kontrol ederek sınav ile ilgili herhangi bir bilginin olmadığından emin olmalıdır. Öğrencinin masasında sınav ile ilgili bulunan her tür bilgi **kopya olarak değerlendirilecektir.**
16. Sınavın tam zamanında başlaması amacıyla öğrenciler sınavdan **10 dakika öncesinde** sınav salonu önünde hazır bulunmalıdır. Sınav salonu açık olsa dahi gözetmen gelmeden sınav salonuna **girilmemelidir.**
17. Öğrenci sınav anında gözetmen tarafından kendisine verilen oturma düzeni tutanağını **imzalamalıdır.**

9.2. Harf Notu Dönüşüm Çizelgesi

Üniversitemizde derslerde başarı değerlendirmesi genel olarak ara sınav (vize) ve yarıyıl sonu sınavı (final) olmak üzere yüz yüze uygulanan sınavlara dayanmaktadır. Bununla birlikte, bazı derslerde öğrencilerin derse aktif katılımını teşvik etmek ve farklı becerilerini ölçmek amacıyla proje ödevleri, sunumlar, ödevler, kısa sınavlar ve grup çalışmaları yapay zeka uygulamaları ile dersi çeşitlendirebilir. Uygun alternatif değerlendirme yöntemlerini kullanılır.

Her dersin değerlendirme yöntemi, dersin özelliklerine ve öğretim elemanının tercihlerine göre değişiklik gösterebilir. Ders değerlendirme kriterleri, dönem başında

dersi yürüten öğretim elemanı tarafından öğrencilere duyurulmakta ve ders izlencesinde açıkça belirtilmektedir.

Öğrencilerin ders başarı notu; ders kapsamında yapılan sınavlar, ödevler ve varsa diğer değerlendirme araçlarının ağırlıklı ortalaması alınarak hesaplanır. Bu nedenle öğrencilerin yalnızca sınavlara değil, dönem boyunca yapılan tüm değerlendirme unsurlarına aktif katılım göstermeleri önemlidir.

YDÜ'de alınan her ders için dersi veren akademik personel tarafından yapılan değerlendirmenin sonucunda öğrencilere aşağıda açıklaması verilen harf notlarından birisi verilir. Her harf notunun karşılığında bir AKTS ağırlığı mevcuttur.

| DERECE DAĞILIMI | | |
|------------------------|----------------------------------|----------------|
| PUAN | HARFLE DERECELENDİRME | KATSAYI |
| 90-100 | AA | 4 |
| 85-89 | BA | 3.5 |
| 80-84 | BB | 3 |
| 75-79 | CB | 2.5 |
| 70-74 | CC | 2 |
| 60-69 | DC | 1 |
| 50-59 | DD | 0.5 |
| 0-49 | FF | 0 |

Herhangi bir dersten başarılı sayılabilmek için öğrencilerin 5. düzey (ön lisans) ve 6. düzey (lisans) programlarda en az DD, 7. düzey (yüksek lisans) programlarda en az CC

ve 8. düzey (doktora) programlarda da en az BB alması gerekir. Genel ortalamaya dahil edilmeyen dersler için öğrencilerin S (Yeterli) notu alması gerekmektedir.

Bunların yanı sıra, her yerel harf notunun bir de AKTS karşılığı not bulunmaktadır. Bu şekilde kurumlar arası hareketlilik desteklenmektedir.

Yukarıdaki tablo, YDÜ bünyesindeki tüm dersler için kullanılmaktadır. Bu harf notlarının dışında aşağıdaki harf notları da öğrenci ders dökümlerine işlenir:

I Tamamlanmamış (Incomplete)

S Yeterli (Satisfactory Completion)

U Yetersiz (Unsatisfactory)

P Yeterli İlerleme (Successful Progress)

NP Yetersiz İlerleme (Not Successful Progress)

EX Muaf (Exempt)

NI Dahil Edilmemiş (Not included)

W Dersten Çekilmiş (Withdrawal)

NA Devamsız (Never Attended)

I (Incomplete) notu dersin gereklerini dersi veren akademik personelin kabul edeceği geçerli bir sebepten dolayı ilgili dönemin son tarihine kadar yerine getiremeyen öğrencilere verilir. I notu alan öğrenciler, ilgili dönemin ders notlarının son teslim tarihinden en geç bir hafta sonra tüm eksik yükümlülükleri yerine getirmek zorundadır. Ancak, bazı istisnai durumlarda bu süre ilgili akademik birim yöneticisi ve yönetim kurulu kararı ile bir sonraki dönemin başlangıç Tarihinden iki hafta öncesine kadar uzatılabilir. Kendisine verilen tarihte yükümlülüklerini yerine getirmeyen öğrencilerin I notları otomatik olarak FF veya U notuna dönüşecektir.

S (Satisfactory) notu kredisiz derslerde başarılı olan öğrencilere verilir.

U (Unsatisfactory) notu kredisiz derslerde başarısız olan öğrencilere verilir.

P (Successful Progress) notu genel not ortalamasına dahil olmayan ve yükümlülükleri bir dönemi aşan derslerde ilgili dönem içerisinde beklenen performansı gösterebilen öğrencilere verilir.

NP (Not Successful Progress) notu genel not ortalamasına dahil olmayan ve yükümlülükleri bir dönemi aşan derslerde ilgili dönem içerisinde beklenen performansı gösteremeyen öğrencilere verilir.

EX (Exempt) notu programda ilgili dersten muaf olan öğrencilere verilir.

NI (Not included) notu öğrencilerin almış oldukları ancak genel not ortalamalarına dahil olmayan derslerdeki performansları için verilir. Bu notlar öğrencinin not dökümünde belirtilir ancak kayıtlı olduğu program çerçevesinde aldığı derslere dahil edilmez.

W (Withdrawal) notu öğrencinin akademik danışmanının önerisi ve dersi veren akademik personelin izni ile ilgili dönemdeki ders ekleme/bırakma tarihinin ardından ve dönem başlangıcından 10 hafta sonraya kadar dersten çekildiği takdirde verilir. Öğrenci programdaki ilk iki döneminde herhangi bir dersten çekilemez. Ayrıca daha önce herhangi bir dersten W notu alan ve notu ortalamaya katılmayan öğrenciler aynı derslerden tekrar çekilemez. Ön lisans programında eğitim gören öğrenciler en fazla iki dersten, lisans programlarında eğitim gören öğrenciler ise en fazla dört dersten çekilebilir. Öğrenci, çekildiği dersin açıldığı ilk dönemde bu dersi tekrar almak zorundadır.

NA (Never Attended) notu belirlenen derse devam koşullarını yerine getirmeyen ve dönem sonu yapılacak değerlendirmelere katılma hakkını kaybeden öğrencilere verilir. NA notu ortalama hesaplamasına katılmaz.

Öğrenci not döküm belgelerinde hem ulusal hem de AKTS yüklerine denk gelen harf notları gösterilir.

10. ÖĞRENCİ KABUL VE KAYIT KOŞULLARI

Yakın Doğu Üniversitesi'nde ön lisans, lisans ve lisansüstü düzeylerinde eğitim verilmektedir. Eğitim dili Türkçe, ve İngilizce gerekli görüldüğünde farklı dillerde eğitim yapılabilir. Sınav ve değerlendirme esasları ayrı yönetmeliklerle düzenlenir. Öğrenci kabulü, Senato tarafından belirlenen kurallar çerçevesinde Öğrenci İşleri Daire Başkanlığı aracılığıyla yapılır. Hazırlık, ön lisans ve lisans programlarına giriş, özel sınavlarla veya yabancı öğrenciler için sınavsız kabul şeklinde gerçekleştirilir. Lisansüstü programlara ve yatay geçişle gelen öğrencilere dair koşullar ilgili yönetmeliklerde belirtilmiştir. Özel öğrenciler yalnızca belirli dersleri alabilir ve diploma alamazlar KKTC ve T.C. yurttaş olmayan yabancı öğrencilerin Üniversitemize kabul ve kayıt koşulları YÖDAK 65/2005, 21/2008, 40/2009 ve 23/2007 sayılı yasalar madde 11 altında yapılan "Kuzey Kıbrıs Türk Cumhuriyeti veya Türkiye Cumhuriyeti Yurttaş Olmayan Yabancı Öğrencilerin Yükseköğretim Kurumlarına Kabul ve Kayıt Koşulları" tüzüğüne uygun olarak yapılır. Gerek görülmesi durumunda, aday öğrenciler bir yıl süreyle bilimsel hazırlık programına alınabilirler. Kayıt işlemleri, belirlenen tarihlerde gerekli belgeler ve harç ücretleri tamamlandığında gerçekleştirilir. Öğrencilerin her dönem kayıtlarını yenilemeleri zorunludur. İngilizce hazırlık sınıfı öğrencilerinin yeterlilik düzeyi sınavlarla belirlenir ve bu eğitim en fazla iki yıl sürer. Ön lisans, lisans ve lisansüstü öğretim programları kendi yönetmeliklerine göre yürütülür. Öğrenciler, öğretmenlik sertifikası derslerini de alabilirler. Öğrenimlerini başarıyla tamamlayanlara lisans, lisansüstü ve ön lisans diplomaları verilir. Diplomaların düzeni ve geçici mezuniyet belgeleri Senato tarafından belirlenir. Öğrencilerin notları resmi olarak kayıt altına alınır ve talep üzerine onaylı belgeler verilir. Kendi isteğiyle ilişik kesen ya da kayıt sildiren öğrencilere ücret iadesi yapılmaz. Öğrenciler sağlık, askerlik, maddi durum veya öğrenim amacıyla izin alabilirler ve bu süre öğrenim süresinden sayılmaz. İzinden dönen öğrenciler kayıt yenileyerek eğitimlerine devam eder. Öğrenciler, danışman öğretim üyeleri tarafından yönlendirilir. Zorunlu staj, disiplin işlemleri, burs ve sağlık hizmetleri ilgili yönetmeliklere göre düzenlenir.

Psikoloji Bölümü'ne kayıt kabulü için lise diploması gereklidir. Türkiye Cumhuriyeti'nden öğrenci alımı ÖSYM tarafından yapılan üniversite seçme ve yerleştirme sınavı ile gerçekleşir. Kuzey Kıbrıs Türk Cumhuriyeti vatandaşı olan öğrenciler üniversitemizin yaptığı sınav ve yerleştirme ile programa kabul edilir.

11. Y ATAY VE DİKEY GEÇİŞ OLANAKLARI

11.1. Yatay Geçiş Olanakları

Bu bölümde, Yakın Doğu Üniversitesi Psikoloji Bölümü'ne yapılacak yatay geçiş başvurularında izlenecek usul ve esaslara yer verilmektedir. Tüm yatay geçiş işlemleri, **Yakın Doğu Üniversitesi Yatay Geçiş ve Kredi Transferi Yönergesi** hükümleri çerçevesinde yürütülür. Yatay geçiş başvurusu yapacak öğrencilerin;

- Disiplin cezası almamış olmaları,
- Genel not ortalamalarının en az **2.00/4.00** ya da **60/100** düzeyinde olması,
- Geçmek istedikleri programın ders içeriklerine uygun yeterli sayıda dersi **başarıyla tamamlamış** olmaları gerekmektedir.

Merkezi yerleştirme puanıyla yapılacak geçişlerde ise, öğrencinin geçmek istediği programın, başvuru yaptığı yıldaki **taban puanını sağlamış olması** zorunludur. Başvurular, üniversite tarafından ilan edilen tarihler arasında yapılmalı ve başvuru için gerekli tüm belgeler eksiksiz olarak ilgili akademik birime teslim edilmelidir. Başvurular, **kontenjanlar dâhilinde**, öğrencilerin başarı durumlarına göre değerlendirilir. Başvuruların değerlendirilmesi ve kabul edilen öğrencilerin;

- **Ders muafiyetleri,**
- **Sınıf intibakları,**

ilgili **Fakülte Yönetim Kurulu** kararıyla, **Anabilim Dalı Başkanlığı'nın** görüşü doğrultusunda belirlenir. Değerlendirme sürecinde, özellikle **pedagojik formasyon** ve **öğretmenlik meslek bilgisi** derslerinin içerik uyumu dikkate alınır. Ders eşdeğerliliği, öğrencinin önceki yükseköğretim kurumunda aldığı derslerin içeriklerinin, geçmek istediği programdaki derslerle **uyumlu olması** esasına dayanır. Özel durumlar (örneğin **savaş, doğal afet, sağlık sorunları** vb.) nedeniyle yapılacak yatay geçiş başvuruları ise **ilgili mevzuat hükümleri** uyarınca ayrıca değerlendirilir. Bu tür durumlarda öğrenciden ek belge sunması istenebilir.

11.2. Dikey Geçiş Olanakları

Bu bölümde, Yakın Doğu Üniversitesi Psikoloji Bölümü'ne yapılacak dikey geçiş başvurularında izlenecek usul ve esaslara yer verilmektedir. Dikey geçiş başvurularında öğrenciler, Ölçme, Seçme ve Yerleştirme Merkezi (ÖSYM) tarafından yapılan Dikey Geçiş Sınavı'na (DGS) katılmak zorundadır. Sınav sonucunda elde edilen puan doğrultusunda tercihler yapılır ve öğrencilerin yerleştirme işlemleri ÖSYM tarafından gerçekleştirilir.

12. ÖNCEKİ ÖĞRENİMLERİN DEĞERLENDİRİLMESİ VE TANINMASI

Yakın Doğu Üniversitesi Psikoloji Bölümü'ne kayıtlı öğrenciler, daha önceki yükseköğretim kurumlarında alarak başarılı oldukları dersler için ders kaydının yapıldığı

yarıyılın ikinci haftası sonuna kadar muafiyet talebinde bulunabilirler. Başvuruların yazılı olarak ilgili akademik birime yapılması ve başvuruya onaylı ders içerikleri ile birlikte onaylı transkript eklenmesi gerekmektedir. Yurt dışındaki yükseköğretim kurumlarında alınan dersler için muafiyet talebinde bulunulması hâlinde, bu derslerin denkliği Yükseköğretim Kurulu (YÖK) tarafından onaylanmış olmalıdır. Aynı anda bir ön lisans ve bir lisans programında kayıtlı bulunan öğrenciler arasında ders muafiyeti işlemi yapılmaz. Muafiyet talepleri, ilgili bölüm komisyonu tarafından dersin içeriği, kredisi ve öğrencinin başarı durumu dikkate alınarak değerlendirilir. Uygun bulunan dersler, öğrencinin transkriptine harf notu ile işlenir ve genel not ortalamasına dâhil edilir. Başarısız olunan derslerden muafiyet verilmez. Atatürk İlkeleri ve İnkılâp Tarihi, Türk Dili ve Yabancı Dil gibi ortak zorunlu dersler için kredi uyumu aranmaksızın muafiyet sağlanabilir. Bu dersler için düzenlenen muafiyet sınavına yalnızca bir kez girilebilir. Muafiyet verilen derslerin AKTS toplamı, öğrencinin kayıtlı olduğu yarıyılın toplam AKTS'sinin %70'ini aştığı takdirde, öğrenci bir üst sınıfa intibak ettirilir. Ancak, intibak edilen öğrenciler, bu işlemden sonraki ilk akademik yılda üst sınıf derslerini alamazlar. Muafiyet ve intibak kararlarına yönelik itirazlar, sonuçların öğrenciye bildirildiği tarihten itibaren iki hafta içinde yapılabilir. Yatay ve dikey geçişlerde ders muafiyeti talepleri, ilgili fakülte veya yüksekokul yönetim kurulu tarafından, bölüm komisyonunun görüşü doğrultusunda değerlendirilir. Yabancı dil hazırlık sınıfı muafiyeti için, üniversite tarafından kabul edilen sınav sonuçlarıyla belirli bir dil yeterliliği düzeyinin sağlanmış olması gerekir.

13. ULUSLARARASI PROGRAMLAR VE DEĞİŞİM OLANAKLARI

Yakın Doğu Üniversitesi (YDÜ), öğrencilerine uluslararası değişim ve staj olanakları sunmakta; özellikle Avrupa merkezli Erasmus+ Programı kapsamında öğrenim ve staj fırsatları sağlamaktadır. Bu program aracılığıyla Avrupa Birliği üyesi ülkelerde, öğrencilere ve akademisyenlere yurt dışında eğitim görme ve staj yapma imkânı sunulmaktadır. Erasmus+ Programı'na katılmak isteyen öğrencilerin, en az birinci sınıfı tamamlamış olmaları, belirli bir düzeyde akademik başarı göstermeleri ve ilgili programın gerektirdiği yabancı dil yeterliliğini belgelendirmeleri gerekmektedir. Bunun yanı sıra

YDÜ, farklı alanlardaki uluslararası öğrenci birlikleri aracılığıyla da değişim faaliyetleri yürütmektedir. Bu birlikler arasında:

IFMSA (Tıp)

IADS (Diş Hekimliği)

IPSF (Eczacılık)

IVSA (Veterinerlik)

bulunmakta olup, bu programlar kapsamında öğrenciler için araştırma ve klinik staj değişim olanakları sunulmaktadır. Yaz dönemlerinde, bu birliklerle iş birliği içinde, farklı ülkelerden gelen öğrencilerle birlikte uygulamalı eğitim çalışmaları, ortak araştırma projeleri ve kültürel etkinlikler gerçekleştirilmektedir. Yakın Doğu Üniversitesi'nin, 44 ülkeden 114 üniversiteyle sahip olduğu aktif iş birlikleri sayesinde öğrenciler; hem yurt dışında eğitim ve staj yapma imkânı bulmakta hem de Kuzey Kıbrıs Türk Cumhuriyeti (KKTC) kampüsünde kültürlerarası etkileşim ortamında öğrenim görmektedir. YDÜ, Avrupa, Asya, Amerika ve Afrika kıtalarında birçok yükseköğretim kurumu ile karşılıklı iş birliği içindedir. Öğrenciler, bu üniversitelerde yarım dönem veya tam dönem eğitim alabilir, staj yapabilir ya da uluslararası araştırma projelerinde görev alabilirler. Üniversite, öğrencilerine küresel deneyim kazandırmak amacıyla sadece Erasmus+ ile sınırlı kalmamakta; aynı zamanda Mevlana ve Farabi programları kapsamında da öğrenci değişim faaliyetleri yürütmektedir. Özellikle Mevlana Programı, Türkiye'deki üniversitelerle karşılıklı değişim imkânı sunarken, Farabi Programı yurt içindeki üniversitelerle yapılan öğrenci değişimini desteklemektedir. Bu programlar sayesinde öğrenciler, hem akademik bilgi düzeylerini geliştirme hem de farklı kültürleri tanıma ve kültürel birikimlerini artırma fırsatı elde ederler. Tüm bu süreçlerde, Yakın Doğu Üniversitesi Uluslararası Ofisi öğrencilerin başvuru sürecinden başlayarak; danışmanlık hizmetleri, evrak ve başvuru işlemleri, konaklama ve vize konularında kapsamlı destek sağlamaktadır. Öğrenciler, değişim sürecinin her aşamasında uzman personel tarafından bilgilendirilmekte ve yönlendirilmektedir.

14. PROGRAMIN AKREDİTASYONU VE KALİTE GÜVENCESİ

14.1. Kalite Politikası

Psikoloji Lisans Programı, Psikoloji alanında eğitim kalitesini artırmayı amaçlayan ve programın misyonu ile vizyonu doğrultusunda şekillenen bir kalite politikası benimsemektedir. Program, öğrencilere çağın gerektirdiği kuramsal psikoloji bilgisi, bilimsel araştırma becerileri ve etik farkındalığı kazandırmayı; topluma ruh sağlığı, eğitim, endüstri ve sosyal hizmet gibi farklı alanlarda nitelikli ve donanımlı psikologlar yetiştirmeyi hedeflemektedir. Ayrıca, psikoloji alanında bilimsel bilgi üretimini desteklemek, öğrencilerin araştırma süreçlerine etkin katılımını sağlamak ve güncel bilimsel gelişmeler doğrultusunda eğitim-öğretim faaliyetlerini sürekli geliştirmek programın öncelikli amaçları arasındadır. Bunun yanı sıra, mezunların mesleki yeterliklerinin güçlendirilmesi, etik ilkelere dayalı profesyonel uygulama becerilerinin geliştirilmesi ve yaşam boyu mesleki gelişimin teşvik edilmesi Psikoloji Lisans Programı'nın kalite politikasının temel unsurlarını oluşturmaktadır

14.2. Programın Akreditasyon Süreci

Psikoloji Lisans Programı, ulusal düzeyde kalite güvencesini sağlamak amacıyla akreditasyon sürecine dâhil olmuştur. Bu kapsamda, ilgili akreditasyon kurumu tarafından

belirlenen ölçütler doğrultusunda gerekli çalışmalar yürütülmektedir. Bu çerçevede; programın psikoloji biliminin güncel gerekliliklerine uygun eğitim amaçlarının belirlenmesi ve düzenli olarak gözden geçirilmesi, öğrenci merkezli ve kanıta dayalı eğitim-öğretim süreçlerinin uygulanması, öğretim elemanlarının uzmanlık alanlarına uygun niteliklerinin ve mesleki gelişimlerinin desteklenmesi önem taşımaktadır. Ayrıca programın etkililiğini artırmak amacıyla; ölçme-değerlendirme sistemlerinin sürekli iyileştirilmesi, öğrenci başarılarının izlenmesi, paydaş geri bildirimlerinin düzenli olarak toplanması ve program çıktılarının güncel ihtiyaçlar doğrultusunda değerlendirilmesi gibi süreçler titizlikle yürütülmektedir. Bu akreditasyon süreci, psikoloji lisans programının ulusal standartlarla uyumlu, bilimsel temellere dayanan ve sürekli gelişmeyi hedefleyen bir yapı içinde sürdürülmesini sağlamaktadır.

14.3. Eğitim Kalitesi

Psikoloji Lisans Programı, psikoloji alanındaki bilimsel gelişmeler, toplumsal ihtiyaçlar ve mesleki uygulamalardaki yenilikler doğrultusunda düzenli aralıklarla gözden geçirilmekte; ders içerikleri güncellenmekte ve psikoloji biliminin farklı alt alanlarını kapsayan yeni dersler programa eklenmektedir. Ayrıca alanla güncelliğini veya işlevselliğini yitiren dersler programdan çıkarılmaktadır. Bu güncelleme süreci, belirlenen akademik takvim ve kalite güvence mekanizmaları çerçevesinde, bölüm akademik kurulunun yanı sıra öğrenciler, mezunlar ve ilgili diğer paydaşların katkılarıyla sistemli bir şekilde yürütülmektedir. Böylece program, bilimsel geçerliliği yüksek, çağın gereksinimlerine uygun ve sürekli gelişen bir yapıda sürdürülmektedir.

14.4. Araştırma ve Geliştirme Çalışmaları

Psikoloji Bölümü, kalite politikası doğrultusunda çağdaş bilim anlayışına dayalı, kanıta dayalı ve yenilikçi araştırma-geliştirme çalışmalarına büyük önem vermektedir. Öğretim sürecinin niteliğini artırmayı hedefleyen bu çalışmalar; psikolojik kuramların güncel bilimsel verilerle desteklenmesi, alan uygulamalarının güçlendirilmesi, araştırma yöntemlerinin etkin kullanımı ve etik ilkelere dayalı, öğrenci merkezli yaklaşımlar çerçevesinde yürütülmektedir.

Araştırma ve geliştirme faaliyetleri, psikoloji öğrencilerinin eleştirel düşünme, bilimsel problem çözme, araştırma tasarlama, veri analiz etme ve yaşam boyu öğrenme becerilerini destekleyecek şekilde yapılandırılmaktadır. Bu doğrultuda, kuramsal bilgi ile

uygulama arasında bütünlük kuran; klinik, gelişimsel, sosyal, endüstri/örgüt ve diğer psikoloji alt alanlarını kapsayan projelerin geliştirilmesi teşvik edilmektedir. Ayrıca ulusal ve uluslararası düzeyde disiplinler arası iş birliğine açık çalışmalar desteklenerek programın bilimsel niteliği artırılmaktadır.

14.5. Sürekli İyileştirme Süreci

Psikoloji Lisans Programı, kalite güvencesi kapsamında öğretim sürecini geliştirmek amacıyla sürekli iyileştirme anlayışını benimsemektedir. Öğrenci, mezun ve ilgili paydaşlardan (staj kurumları, danışman psikologlar, akademisyenler vb.) alınan geri bildirimler doğrultusunda ders içerikleri, öğretim yöntemleri ve uygulama süreçleri düzenli olarak gözden geçirilmektedir. Elde edilen veriler ışığında eğitim etkinlikleri güncellenmekte; araştırma becerilerini, etik farkındalığı ve profesyonel yetkinlikleri geliştirmeye yönelik çalışmalar planlanmaktadır. Bu süreç, öğrencilerin hem akademik hem de uygulamalı psikoloji alanlarında mesleki gelişimlerini desteklemek amacıyla sistemli bir biçimde yürütülmektedir.

15. MEZUNİYET KOŞULLARI VE KAZANILAN DERECE

15.1. Mezuniyet Koşulları

Yakın Doğu Üniversitesi Psikoloji Lisans Programı'ndan mezun olabilmek için öğrencinin; öğretim programında yer alan zorunlu, ortak zorunlu ve seçmeli derslerle birlikte toplam 240 AKTS kredisini tamamlaması gerekmektedir. Ayrıca öğrencinin kümülatif (genel) akademik başarı ortalamasının en az 2,00 olması zorunludur. Uygulama ve staj süreçleri eksiksiz olarak yerine getirilmelidir. Tüm bu akademik ve idarî gereklilikler sağlandığında öğrenci, psikoloji Lisans diploması almaya hak kazanır.

15.2. Kazanılan Derece

Yakın Doğu Üniversitesi Psikoloji Lisans Programı'nı başarıyla tamamlayan öğrenci, Psikoloji alanında lisans derecesi almaya hak kazanır. Mezun olan öğrencilere Psikoloğ unvanı verilir.

16. DİPLOMA EKİ

| | |
|--|-------------------------------------|
| Diploma No: | Diploma Date: 2025 |
| 1. INFORMATION IDENTIFYING THE HOLDER OF THE QUALIFICATION | |
| 1.1. Family name(s): | 1.3. Place and date of birth: |
| 1.2. Given name(s): | 1.4. Student identification number: |

| 2. INFORMATION IDENTIFYING THE QUALIFICATION | | | | | | | | | | | | | | | | | | | | | | | | | | | | | | | | | | | | | | | | | | | |
|---|---|------------|--------------------|--------------------|------------|--------------------|-------|--|--------|---|----|-------|---|--|----|-------|-----|----|-------|-------|--|----|-------|---|----|-------|-----|--|----|-------|-----|----|--|--|--|--|--|--|--|--------------|---|--|----|
| 2.1. Name of the qualification and (if applicable) the title conferred BACHELOR OF ARTS, B.A. 2.3. Name and status of awarding institution NEAR EAST UNIVERSITY, PRIVATE UNIVERSITY 2.5. Language(s) of instruction/examinations TURKISH | 2.2. Main field(s) of study for qualification 2.4. Name and type of institution administering studies SAME AS 2.3. | | | | | | | | | | | | | | | | | | | | | | | | | | | | | | | | | | | | | | | | | | |
| 3. INFORMATION ON THE LEVEL OF THE QUALIFICATION | | | | | | | | | | | | | | | | | | | | | | | | | | | | | | | | | | | | | | | | | | | |
| 3.1. Level of qualification First Cycle (Bachelor's Degree) | 3.2. Official length of program Normally 4 Years, 2 semesters per year, 16 weeks per semester | | | | | | | | | | | | | | | | | | | | | | | | | | | | | | | | | | | | | | | | | | |
| 3.3. Access requirement(s) Admission of Turkish nationalities to higher education is based on a nation-wide Student Selection Examination (ÖSS) administered by the Higher Education Council of Turkey (YÖK). Admission of Turkish Republic of Northern Cyprus nationals is based on the Near East University Entrance and Placement Exam for Turkish Cypriots. Admission of foreign students is based on their high school credentials. Proof of English language proficiency is also required. | | | | | | | | | | | | | | | | | | | | | | | | | | | | | | | | | | | | | | | | | | | |
| 4. INFORMATION ON THE CONTENTS AND RESULTS GAINED | | | | | | | | | | | | | | | | | | | | | | | | | | | | | | | | | | | | | | | | | | | |
| 4.1. Mode of study Full-Time | 4.2. Programme requirements A student is required to have a minimum CGPA of 2.00/4.00 and no failing grades (below DD). | | | | | | | | | | | | | | | | | | | | | | | | | | | | | | | | | | | | | | | | | | |
| 4.3. Objectives | 4.4. Programme details and the individual grades/marks obtained Please see the next page. | | | | | | | | | | | | | | | | | | | | | | | | | | | | | | | | | | | | | | | | | | |
| 4.5. Grading scheme, grade translation and grade distribution guidance: For each course taken, the student is assigned one of the following grades by the course teacher. For A.Sc., B.Sc. or B.A. degrees, students must obtain at least DD or S from each course and have a GGPA of not less than 2.00 out of 4.00 and have completed all the courses and summer practices in the program. For graduate degrees, students must obtain at least CC or S from each course for M.Sc. and M.A., at least BB for Ph.D. They also need to have a GCPA of 3.00 to graduate. The student's standing is calculated in the form of a Graduate Point Average (GPA) and Cumulative Grade Point (CGPA) and is announced at the end of each semester by the Registrar's Office. The total credit points for a course are obtained by multiplying the coefficient of the final grade by the credit hours. In order to obtain the GPA for any given semester, the total credit points are divided by the total credit hours. The averages are given up to two decimal points. Students who obtain a CGPA of 3.00-3.49 at the end of a semester are considered as "Honour Students" and those who obtain a CGPA of 3.50-4.00 at the end of a semester are considered as "High Honour Students" and this is recorded in their academic report. The letter grades, the quality point equivalents are: | | | | | | | | | | | | | | | | | | | | | | | | | | | | | | | | | | | | | | | | | | | |
| <table border="1"> <thead> <tr> <th>Percentage</th> <th>Course Coefficient</th> <th>Grade</th> <th>Percentage</th> <th>Course Coefficient</th> <th>Grade</th> <th></th> </tr> </thead> <tbody> <tr> <td>90-100</td> <td>4</td> <td>AA</td> <td>70-74</td> <td>2</td> <td></td> <td>CC</td> </tr> <tr> <td>85-89</td> <td>3.5</td> <td>BA</td> <td>60-69</td> <td>1-1.5</td> <td></td> <td>DC</td> </tr> <tr> <td>80-84</td> <td>3</td> <td>BB</td> <td>50-59</td> <td>0.5</td> <td></td> <td>DD</td> </tr> <tr> <td>75-79</td> <td>2.5</td> <td>CB</td> <td></td> <td></td> <td></td> <td></td> </tr> <tr> <td></td> <td></td> <td></td> <td>49 and below</td> <td>0</td> <td></td> <td>FF</td> </tr> </tbody> </table> | | Percentage | Course Coefficient | Grade | Percentage | Course Coefficient | Grade | | 90-100 | 4 | AA | 70-74 | 2 | | CC | 85-89 | 3.5 | BA | 60-69 | 1-1.5 | | DC | 80-84 | 3 | BB | 50-59 | 0.5 | | DD | 75-79 | 2.5 | CB | | | | | | | | 49 and below | 0 | | FF |
| Percentage | Course Coefficient | Grade | Percentage | Course Coefficient | Grade | | | | | | | | | | | | | | | | | | | | | | | | | | | | | | | | | | | | | | |
| 90-100 | 4 | AA | 70-74 | 2 | | CC | | | | | | | | | | | | | | | | | | | | | | | | | | | | | | | | | | | | | |
| 85-89 | 3.5 | BA | 60-69 | 1-1.5 | | DC | | | | | | | | | | | | | | | | | | | | | | | | | | | | | | | | | | | | | |
| 80-84 | 3 | BB | 50-59 | 0.5 | | DD | | | | | | | | | | | | | | | | | | | | | | | | | | | | | | | | | | | | | |
| 75-79 | 2.5 | CB | | | | | | | | | | | | | | | | | | | | | | | | | | | | | | | | | | | | | | | | | |
| | | | 49 and below | 0 | | FF | | | | | | | | | | | | | | | | | | | | | | | | | | | | | | | | | | | | | |
| I- Incomplete S- Satisfactory Completion, U- Unsatisfactory, NA- Never Attended, E- Exempted, W- Withdrawn | | | | | | | | | | | | | | | | | | | | | | | | | | | | | | | | | | | | | | | | | | | |
| 4.6 Overall classification of the award CGPA: /3.65 | | | | | | | | | | | | | | | | | | | | | | | | | | | | | | | | | | | | | | | | | | | |
| 5. INFORMATION ON THE FUNCTION OF THE QUALIFICATION | | | | | | | | | | | | | | | | | | | | | | | | | | | | | | | | | | | | | | | | | | | |
| 5.1. Access to further study May apply to second cycle programmes. | 5.2. Professional status conferred This degree enables the graduates to exercise the profession. | | | | | | | | | | | | | | | | | | | | | | | | | | | | | | | | | | | | | | | | | | |
| 6. ADDITIONAL INFORMATION | | | | | | | | | | | | | | | | | | | | | | | | | | | | | | | | | | | | | | | | | | | |
| 6.1. Additional information The department is accredited by Edexcel Assured Services for its quality standards. | Faculty web site https: Department web site : University web site http://www.neu.edu.tr The Council of Higher Education of Turkey http://www.yok.gov.tr Higher Education Planning, Evaluation Accreditation and Coordination of North Cyprus Council Web site http://www.ncyodak.org Pearson Assured Pearson qualifications https://qualifications.pearson.com/en/qualifications/pearson-assured.html | | | | | | | | | | | | | | | | | | | | | | | | | | | | | | | | | | | | | | | | | | |

4.4. Program details and the individual grade/marks obtained:

1 (1st Semester)

2 (2nd Semester)

Pre-school education consists of non-compulsory programs whereas primary education is a compulsory 8 year program for all children beginning from the age of 6. The secondary education system includes “General High Schools” and “Vocational and Technical High Schools”.

The Higher Education System in North Cyprus is regulated by the Higher Education Planning, Evaluation, Accreditation and Coordination Council. Established in 1988, the Council regulates the activities of higher education institutions with respect to research, governing, planning and organization. The higher education institutions are established within the framework of the Higher Education Law. All programs of higher education should be accredited by the Higher Education Planning, Evaluation, Accreditation and Coordination Council.

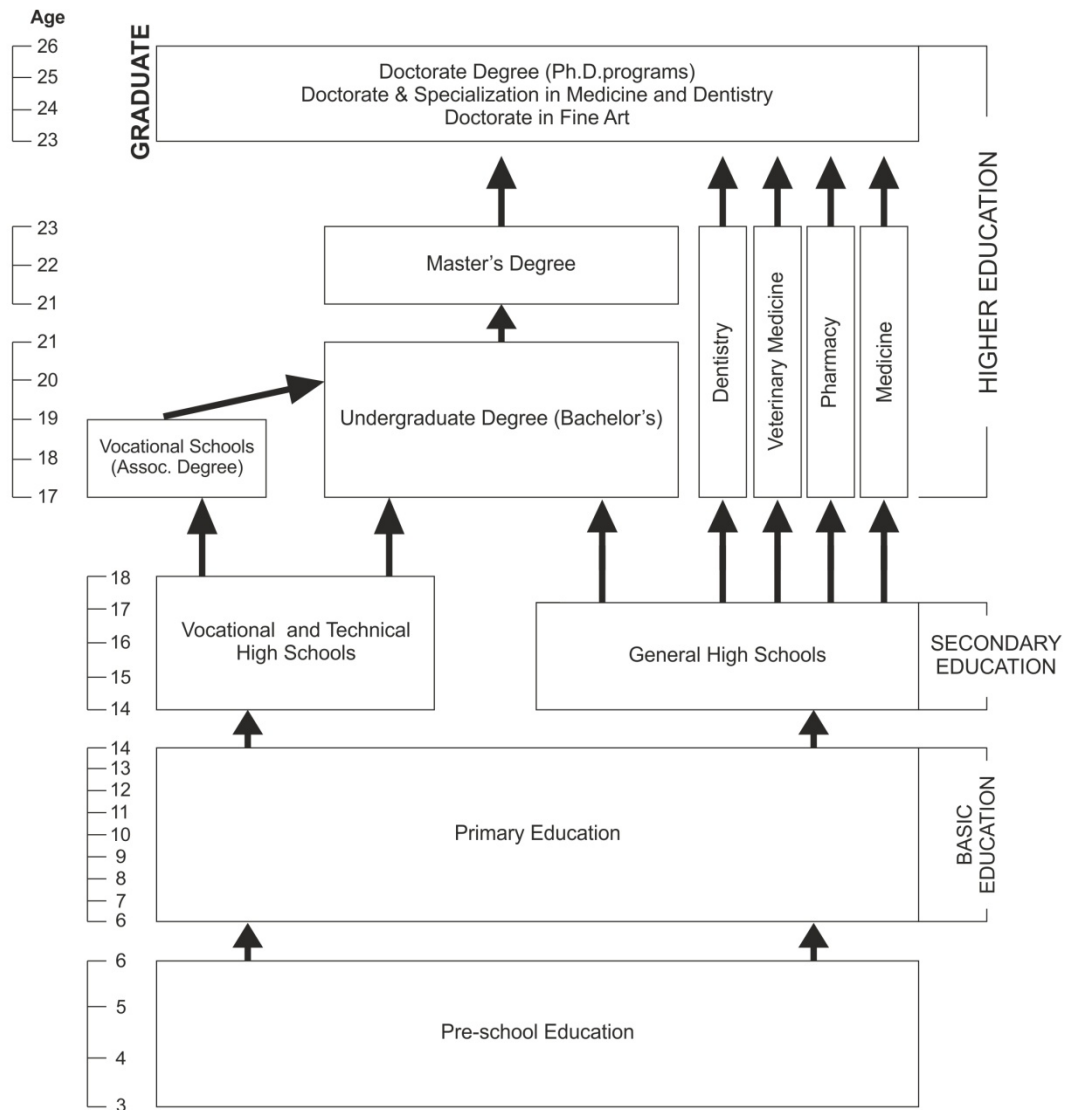
Higher education in North Cyprus comprises all post-secondary higher education programmes, consisting of short, first, second, and third cycle degrees in terms of terminology of the Bologna Process. The structure of North Cyprus higher education degrees is based on a two-tier system, except for dentistry, pharmacy, medicine and veterinary medicine programmes which have a one-tier system. The duration of these one-tier programmes is five years except for medicine which lasts six years. The qualifications in these one-tier programmes are equivalent to the first cycle (bachelor degree) plus secondary cycle (master degree) degree. Undergraduate level of study consists of short cycle (associate degree) and first cycle (bachelor degree) degrees which are awarded after the successful completion of full-time two-year and four-year study programmes, respectively.

Graduate level of study consists of second cycle (master degree) and third cycle (doctorate) degree programmes. Second cycle is divided into two sub-types named as master without thesis and master with thesis. Master programmes without thesis consists of courses and semester project. The master programmes with a thesis consist of courses, a seminar, and a thesis. Third cycle (doctorate) degree programmes consist of completion of courses, passing a qualifying examination and a doctoral thesis. Specializations in dentistry, accepted as equivalent to third cycle programmes are carried out within the faculties of dentistry. Specialization in medicine, accepted as equivalent to third cycle programmes are carried out within the faculties of medicine, and university hospitals and training hospitals operated by the Ministry of Health.

Universities consist of graduate schools (institutes) offering second cycle (master degree) and third cycle (doctorate) degree programmes, faculties offering first cycle (bachelor degree) programmes, four-year higher schools offering first cycle (bachelor degree) degree programmes with a vocational emphasis and two-year vocational schools offering short cycle (associate degree) degree programmes of strictly vocational nature.

Second cycle degree holders may apply to third cycle programmes if their performance at the first cycle degree level is exceptionally high and their national central Graduate Education Entrance Examination score is also high and their application is approved. The doctoral degree is conferred subject to at least one publication in a cited and refereed journal.

GENERAL STRUCTURE OF THE NORTH CYPRUS EDUCATION SYSTEM



17. MEZUNLARIN İSTİHDAM OLANAKLARI VE LİSANSÜSTÜ PROGRAMLARA ERİŞİM

17.1. Mezunların İstihdam Olanakları

Yakın Doğu Üniversitesi Psikoloji Programı mezunları, Kuzey Kıbrıs Türk Cumhuriyeti ve Türkiye’de kamu ve özel sektörde geniş bir istihdam alanına sahiptir. Mezunlar; ruh sağlığı merkezleri, hastaneler, rehabilitasyon merkezleri, okullar, adli kurumlar, danışmanlık merkezleri, araştırma birimleri ve sivil toplum kuruluşlarında çalışma fırsatı bulmaktadır. Ayrıca insan kaynakları, eğitim danışmanlığı ve sosyal hizmet gibi alanlarda da görev alabilmektedirler.

Üniversitenin çeşitli kurumlarla yürüttüğü iş birlikleri ve sektörel bağlantıları, öğrencilerin mesleki uygulama deneyimlerini güçlendirmekte ve mezunların istihdam süreçlerine önemli katkı sağlamaktadır.

17.2. Lisansüstü Programlara Erişim

Psikoloji Programı mezunları, lisans eğitimlerini tamamladıktan sonra yüksek lisans ve doktora programlarına başvurma hakkına sahiptir. Klinik psikoloji, gelişim psikolojisi, sosyal psikoloji, adli psikoloji, sağlık psikolojisi, endüstri ve örgüt psikolojisi, nöropsikoloji gibi farklı alanlarda lisansüstü eğitim seçenekleri bulunmaktadır. Mezunlara, başvuru koşulları, program içerikleri, bilimsel hazırlık gereklilikleri ve üniversiteler arası geçiş olanakları konusunda rehberlik sunulmakta; ayrıca burs ve araştırma destekleri hakkında bilgilendirme yapılmaktadır. Lisansüstü eğitim süreci, mezunların mesleki yetkinliklerini derinleştirerek hem klinik hem de akademik kariyer olanaklarını artırmakta; bilimsel araştırma yapma becerilerinin gelişmesine ve psikoloji alanında uzmanlaşmalarına önemli katkı sağlamaktadır.

18. EK BİLGİLER

Yakın Doğu Üniversitesi Psikoloji Programı, çağdaş psikoloji kuramları ve bilimsel araştırma yöntemleri doğrultusunda yapılandırılmış olup, öğrencilere hem kuramsal bilgi

hem de uygulamalı deneyimi bütüncül bir biçimde sunmayı amaçlayan disiplinler arası bir eğitim modeli benimsemektedir.

Benzer Programlardan Farkı

Psikoloji Programı, öğrencilerin yalnızca psikolojik kuramlara hâkim olmalarını değil; aynı zamanda eleştirel düşünme, bilimsel araştırma yürütme, psikolojik değerlendirme, etik karar verme ve etkili iletişim becerileri kazanmalarını hedeflemektedir. Programın uygulama ağırlıklı yapısı ve araştırma odaklı eğitimi, onu Kuzey Kıbrıs'taki psikoloji lisans programları arasında öne çıkaran temel özelliklerdendir.

Sunulan İmkânlar

Program süresince öğrenciler:

- Yakın Doğu Üniversitesi Hastanesi, psikolojik danışma merkezleri ve çeşitli kurumlarda düzenli olarak gözlem ve staj uygulamalarına katılır.
- Alanında uzman klinik psikologlar, araştırmacılar ve akademisyenler tarafından mentorluk desteği alır.
- Kariyer rehberliği hizmetleri, kurumlarla yapılan iş birlikleri ve sektörel bağlantılar sayesinde geniş istihdam olanaklarına erişir.

Uygulamalı Eğitim

Lisans eğitimi boyunca her psikoloji öğrencisi:

- Gerçek vaka örnekleriyle çalışmakta,
- Psikometrik ölçme araçlarını kullanmayı öğrenmekte,
- Araştırma projeleri yürütmekte,
- Grup çalışmaları, süpervizyon destekli uygulamalar ve psikolojik değerlendirme çalışmalarıyla mesleki yeterliliklerini geliştirmektedir.

Bu uygulamalar, öğrencilerin hem klinik hem de örgütsel hem de akademik alanlarda donanımlı bir şekilde yetişmelerini sağlamaktadır.

Kullanılan Araçlar

Program kapsamında:

- Psikometrik testler ve ölçme-değerlendirme araçları,
- Veri analiz yazılımları (SPSS, R vb.),
- Psikoterapi simülasyon uygulamaları,
- Dijital vaka yönetim sistemleri aktif biçimde kullanılmaktadır.

Bu araçlar, öğrencilerin mesleki pratiklerini bilimsel temellere dayalı olarak geliştirmelerine katkı sağlar.

Başarı Örnekleri

Psikoloji Programı mezunları:

- KKTC ve Türkiye’de çeşitli kamu ve özel kurumlarda psikolog,
- Rehberlik ve araştırma merkezlerinde psikolojik danışman,
- Klinik psikoloji, adli psikoloji, gelişim psikolojisi gibi alanlarda lisansüstü eğitimlerine devam eden araştırmacılar olarak görev yapmaktadır.

Bazı mezunlar ise akademik kariyer yolunda ilerleyerek üniversitelerde araştırma görevlisi veya uzman olarak çalışma fırsatı bulmaktadır.

Ek Etkinlikler

Program süresince öğrencilerin çok yönlü gelişimini desteklemek amacıyla:

- Klinik ve sosyal psikoloji alanlarında seminerler,
- Konuk uzman konuşmacı oturumları,

- Etik ve profesyonel gelişim atölyeleri,
- Bilimsel araştırma eğitimi ve çevrim içi etkinlikler düzenlenmektedir.

Gelişim İçin Ek Kaynaklar

Öğrencilerin mesleki gelişimlerini sürdürebilmeleri amacıyla:

- Önerilen akademik kitaplar,
- Psikolojiye özel çevrim içi platformlar ve veri tabanları,
- Açık erişimli bilimsel dergiler,
- Sertifika programları (MMPI, oyun terapisi, WISC-R/IV vb.) hakkında kapsamlı bilgilendirme sağlanmaktadır.